

Årsberetning og regnskab 2007

Fyns Telefons Pensionskasse



Årsberetning og regnskab for Fyns Telefons Pensionskasse 2007

BESTYRELSE

Udpeget af TDC A/S:
Adm. direktør Finn Schkolnik, formand
Vicedirektør Peer Schaumburg-Müller
Vicedirektør Flemming Jacobsen

Valgt på generalforsamling:
Servicetekniker Steen Jacobsen
Servicekonsulent Ida Kastberg

DIREKTION

Poul Jessen-Klixbüll

REVISION

Deloitte
Revisionsinstituttet

AKTUAR

Cand.act. Peter Melchior

GENERALFORSAMLING

6. maj 2008

INDHOLD

| | |
|--|----|
| Direktionens og bestyrelsens beretning | 3 |
| Anvendt regnskabspraksis | 6 |
| Påtegninger | 7 |
| Resultatopgørelse | 8 |
| Balance | 9 |
| Noter | 10 |
| Pensionskassens virke | 14 |

Foto: Geert Mørk

Direktionens og bestyrelsens beretning

ORDINÆR GENERALFORSAMLING

På generalforsamlingen i maj sidste år omtalte formanden, at der i retssagen om finansiering af utilregnelighedspensioneringer blev afsagt dom den 15. marts 2007, som frifandt Jydsk Telefons Pensionskasse, og at sagsøgeren med Dansk Metal som mandatar har valgt at anke Vestre Landsrets dom til Højesteret.

Sagen domsforhandles 20. oktober 2008.

Formanden orienterede også om sagen vedrørende dispensation for fastsættelse af reguleringstakten ved beregning af pensionsberegninger. Herunder, at Pensionskassen fik afslag på sin anmodning om dispensation, så den af Pensionskassen hidtil anvendte metode også fremover kunne anvendes. Pensionskassen har på baggrund af en juridisk vurdering af afslaget besluttet at anke Finanstilsynets afgørelse til Erhvervsankenævnet. Der foreligger endnu ikke en afgørelse på anken, men da den ikke har opsættende virkning, anmeldtes ultimo september 2007 et nyt teknisk økonomisk grundlag til Finanstilsynet, hvor reguleringstakten er hævet fra 1,5% til 2,0%.

Generalforsamlingen godkendte beretning og årsregnskab 2006, og Revisionsinstituttet, Statsautoriseret Revisionsaktieselskab, og Deloitte, Statsautoriseret Revisionsaktieselskab, blev genvalgt som revisorer.

PENSIONSKASSENS FINANSIELLE SITUATION I RELATION TIL FINANSTILSYNETS "TRAFIKLYS"

Pensionskassens investeringer omfattede ultimo 2007 fast ejendom, danske stats- og realkreditobligationer, højrenteobligationer og europæiske kreditobligationer udstedt af større internationale virksomheder, aktieoptioner mv.

I relation til Finanstilsynets "trafiklys", hvor der er mulighed for at være i rødt, gult eller grønt lys afhængig af, hvor godt rustet Pensionskassen er til at klare pludselige ændringer i aktie- og valutakurser, renter og ejendomspriser, klarede Pensionskassen sig godt i 2007.

Siden indgåelsen af aftalerne om afdækning af renterisikoen på passivsiden i marts 2005 og til dato har Pensionskassen været i "grønt lys", som indikerer, at Pensionskassen kan modstå betydelige ændringer i rente- og kursniveauet.

PERSONALEREDUKTIONERNE I TDC

TDC's personalereduktioner i 2007 medførte utilregnelighedspensionering af 17 af Pensionskassens medlemmer.

TDC har i forbindelse med personalereduktionerne anvendt samme fremgangsmåde over for Pensionskassen som ved tidligere personalereduktioner. Det betyder, at finansiering af utilregnelighedspensioneringer sker ved anvendelse af Pensionskassens frie reserver i det omfang aktuarer, efter en



Samlet vurdering af Pensionskassens økonomiske situation, finder det betryggende, således som det er fastlagt i Pensionskassens tekniske grundlag.

Pensionskassens økonomiske situation har ikke muliggjort en sådan finansiering af utilregnelighedspensioneringer. TDC har derfor til Pensionskassen indbetalt 15 mio.kr. i ekstraordinære bidrag i forbindelse med fratrædelserne i 2007.

LOVGIVNINGEN OM FIRMAPENSIONSKASSER

Den 24. april 2007 blev en ændring af den lov, som regulerer firmapensionskasser vedtaget i Folketinget. Loven er baseret på et forarbejde, hvor alle interessenter har haft lejlighed til at fremkomme med synspunkter. Resultatet er blevet en række justeringer, der kun i begrænset omfang vil få betydning for Pensionskassen. Der har i forbindelse med lovens behandling været debat om en række specielle forhold, herunder især muligheden for, at sponsorvirksomheden kan trække midler ud af pensionskassen. Med lovændringen vil der ikke fra Pensionskassens side være mulighed for at tilbagebetale midler til TDC med mindre generalforsamlingen giver tilslutning til dette.

I Pensionskassens vedtægter er fastsat, at ordinær generalforsamling afholdes hvert år i maj måned. I den ændrede lov om tilsyn med firmapensionskasser er det fastsat, at ordinær generalforsamling skal afholdes senest 4 måneder efter udløbet af hvert regnskabsår. Lovændringen vil således kræve en vedtægtsændring.

AKTUAROPGØRELSE OG PENSIONSHENSÆTTELSE

I opgørelsen af pensionshensættelserne indgår en rentekurve som opgørelsesgrundlag. Endvidere indgår i det tekniske beregningsgrundlag for pensionshensættelser forudsætninger om bl.a. medlemmernes overlevelsesheds- og invaliditetssandsynlighed. Disse forudsætninger er fastlagt af Pensionskassens aktuar, der overfor Finanstilsynet er ansvarlig for, at Pensionskassens pensionstekniske beregninger er opgjort korrekt, og at der er betryggende sikkerhed for pensionerne.

Med virkning fra den 1. november 2007 anmeldtes et nyt teknisk grundlag, hvor pensionshensættelserne for tjenestegørende medlemmer baseres på den optjente pensionsalder på opgørelsestidspunktet mod hidtidig den optjente pensionsalder ved 60 år. Samtidig ændredes bidraget fra en fast procentsats på 20% af de pensionsgivende lønninger til en variabel procentsats, der afhænger af udviklingen i de tjenestegørendes pensionsalder. Bidraget udgør nu ca. 25%.

I det omfang aktuaren efter en samlet vurdering af Pensionskassens økonomiske situation finder det betryggende, kan akkumuleret overskud (frie reserver) anvendes til dækning af utilregnelighedspensionering. En sådan anvendelse af akkumuleret overskud (frie reserver) anmeldes for ét år ad gangen til Finanstilsynet og vedlægges aktuarens dokumentation for, at Pensionskassens økonomiske situation er betryggende.

Pensionskassen har ultimo 2007 ikke anmeldt et beløb til imødegåelse af uforudsete utilregnelighedspensioneringer i løbet af 2008.

INVESTERINGSSTRATEGI

Medio 2006 vedtog bestyrelsen en ny investeringsstrategi, hvorefter Pensionskassen indenfor fastlagte rammer kan investere i danske stats- og realkreditobligationer, emerging markets obligationer, højrenteobligationer, europæiske kreditobligationer, aktieoptioner, hedge fonde samt fast ejendom. Investeringsstrategien er fastlagt således, at de enkelte aktivgrupper er udvalgt efter størrelsen af den risiko, de pågældende aktivgrupper påfører Pensionskassen i forhold til det forventede afkast af aktivgruppen.

Investeringsstrategien er under implementering. Det sker løbende under hensyntagen til de muligheder, der er på markedet for at gennemføre effektive omlægninger af porteføljen.

MEDLEMSUDVIKLINGEN

Den 31. december 2007 var der i Pensionskassen 972 medlemmer samt 110 børnepensionister, hvilket er 26 personer færre end ved årets begyndelse. Antallet af tjenestegørende incl. opsatte pensioner er faldet med 25 personer fra 423 til 398, mens antallet af pensionister er steget med 12 fra 562 til 574. Antallet af børnepensionister er faldet med 9 personer fra 119 til 110.

BESTYRELSE

Der har i 2007 ikke været ændringer i Pensionskassens bestyrelse. Bestyrelsen udgøres af adm. direktør Finn Schkolnik, vicedirektør Peer Schaumburg-Müller, vicedirektør Flemming Jacobsen, servicetekniker Steen Jacobsen samt servicekonsulent Ida Kastberg.

Bestyrelsen har i 2007 afholdt 6 møder, hvor Pensionskassens forhold er blevet behandlet, herunder Pensionskassens budget, perioderegnskaber og investeringsstrategi samt andre forhold, der har haft indflydelse på Pensionskassens økonomi.

ADMINISTRATION

Pensionskassen varetager alle forhold vedr. pensionsberegninger og – udbetalinger, og den administrerer de ejendomme, der er erhvervet, herunder udlejning og huslejeopkrævning. Endvidere forvaltes Pensionskassens aktiver i henhold til den vedtagne investeringsstrategi.

Der har i 2007 udover direktøren været ansat 4 personer i Pensionskassens administration samt 2 viceværter til Pensionskassens boligudlejningsejendomme.

INVESTERINGER OG AFKAST

Afkastet på beholdningen af værdipapirer har været påvirket af den finansielle krise, der har hersket på de globale markeder siden efteråret 2007. Danske obligationer, der har givet et afkast på ca. 2%, og ejendomme, der har givet et afkast på ca. 4%, er de eneste aktivklasser, der har givet et positivt afkast i 2007. Det samlede afkast uden de finansielle instrumenter, der bruges til afdækning af passividen, er på knap 1,5%, hvilket ikke er tilfredsstillende.

Ejendommene er som hidtil værdisat efter den såkaldte afkastmetode dvs. på grundlag af en afkastprocent. Under hensyntagen til renteutvikling og udvikling i ejendomspriser er der ikke sket regulering af ejendomsværdierne i 2007.

Afdækningen af renterisikoen på passividen dvs. anvendelsen af finansielle instrumenter har givet et afkast på -119,2 mio.kr., hvilket skal sammenholdes med, at pensionshensættelserne alene på grund af rentestigninger er faldet med 158,8 mio.kr.

ÅRSREGNSKABET

Ved udarbejdelse af årsregnskabet for 2007 er der ikke ændret regnskabspraksis i forhold til 2006.

De ordinære pensionsbidrag har i 2007 udgjort 18,2 mio.kr. mod 19,2 mio.kr. i 2006. Faldet skal ses på baggrund af antallet af pensioneringer i 2006 og 2007.

Ekstraordinære bidrag som følge af utilregnelighedspensioneringer mv., der er finansieret af TDC, udgør i 2007 14,7 mio.kr. mod 31,1 mio.kr. i 2006, som anførte i resultatopgørelsen under posten ekstraordinære bidrag.

Resultatet af investeringsvirksomhed før pensionsafkastbeskatning udgør -97,8 mio.kr. i 2007 mod et resultat i 2006 på -11,2 mio.kr.

Pensionsafkastskat er i 2007 opgjort til -15,8 mio.kr., hvilket er på niveau med året før.

Årets udbetalte pensionsydelse udgør 80,2 mio.kr., hvilket er 5,2 mio.kr. mere end i 2006. De løbende pensionsudbetalinger er steget med 5,0 mio.kr., mens sumudbetalinger mv. er steget med 0,1 mio.kr. Refusion fra overførte P&T-medarbejdere er faldet med 0,1 mio.kr.

Pensionshensættelserne udviser et fald på 50,6 mio.kr. mod et fald på 104,7 mio.kr. i 2006. Stigningen i renteniveauet udtrykt ved en forskydning opad af rentekurven har medført et fald på 159 mio.kr.

Ændringen i det tekniske grundlag ultimo september 2007, hvor reguleringstakten blev forhøjet fra 1,5% til 2,0% bevirke- de en forhøjelse af pensionshensættelserne med 127,2 mio.kr., mens ændringen primo november 2007 bevirkede en nedsæt- telse af hensættelserne med 34,4 mio.kr.

Efter fradrag af administrationsomkostninger mv. udgør årets nettoresultat et underskud på 80,7 mio.kr.

Årets resultat, der efter regulering med -2,6 mio.kr. for hensæt- telse til opfyldelse af solvenskravet på 4,015 % af pensions- hensættelserne, udgør -78,0 mio.kr., som henføres til overført overskud.

Pensionskassens aktiver ultimo 2007 udgør 1.880,7 mio.kr. mod 2.003,2 mio.kr. primo året svarende til et fald på 122,5 mio.kr.

Af investeringsaktiverne er 403,3 mio.kr. investeret i byg- ning og grunde og 1.203,9 mio.kr. i danske obligationer. Investeringer i high yield obligationer og europæiske kredit- obligationer udgør henholdsvis 115,3 mio.kr. og 105,9 mio.kr. Finansielle instrumenter, der dækker over indgåede aftaler vedr. afdækning af passividen, udgør -198,5 mio.kr., mens likvide beholdninger mv. udgør 49,5 mio.kr.

Pensionskassens egenkapital udgør 150,1 mio.kr. mod 230,8 mio.kr. ultimo 2006. Egenkapitalen svarer til 8,0% af aktiverne mod 11,5% ultimo 2006.



Anvendt regnskabspraksis

Årsregnskabet for 2007 er aflagt i overensstemmelse med reglerne i Pensionskassens vedtægter, pensionsregulativ og økonomisk/teknisk grundlag samt loven om tilsyn med firmapensionskasser med tilhørende bekendtgørelser.

Pensionskassens regnskabspraksis er uændret i forhold til sidste år.

GRUNDE OG BYGNINGER

Grunde og bygninger er værdiansat til beregnet markedsværdi i henhold til Finanstilsynets vejledning om værdiansættelse af fast ejendom.

VÆRDIPAPIRER

Obligationer og andele i investeringsforeninger er værdiansat til markedskurs ultimo året.

Realiserede og urealiserede kursgevinster og -tab medregnes i resultatopgørelsen.

Balanceposter i udenlandsk valuta omregnes til danske kroner med de ved regnskabsårets udløb officielt noterede valutakurser.

Transaktioner i udenlandsk valuta omregnes til danske kroner ved anvendelsen af transaktionsdagens valutakurs.

Realiserede og urealiserede gevinster og tab på udenlandsk valuta medregnes i resultatopgørelsen.

Finansielle instrumenter værdiansættes til dagsværdi.

PENSIONSHENSÆTTELSE

Pensionshensættelserne er opgjort af Pensionskassens aktuar i overensstemmelse med det til Finanstilsynet anmeldte teknisk økonomiske grundlag.

SOLVENS-MARGEN

Solvensmargen beregnes som 4,015% af pensionshensættelserne.

PENSIONSAFKASTBESKATNING

Den afkastbeskatning, der påhviler regnskabsårets afgiftspligtige afkast, er udgiftsført i resultatopgørelsen.

Den del af afkastbeskatningen, der vedrører senere perioder, er enten hensat som udskudt pensionsafkastskat eller som tilgodehavende i balancen.



Ledelsespåtegning

Bestyrelsen og direktionen har dags dato behandlet og godkendt årsrapporten for 2007 for Fyns Telefons Pensionskasse.

Årsrapporten er aflagt i overensstemmelse med lovgivnings krav og eventuelle krav i vedtægter eller aftale. Vi erklærer, at den valgte regnskabspraksis er hensigtsmæssig, således at årsrapporten giver et retvisende billede af Pensionskassens aktiver, passiver og finansielle stilling samt resultater pr. 31. december 2007. Endvidere erklæres, at ledelsesberetningen indeholder en retvisende gennemgang af udviklingen i Pensionskassens aktiviteter og økonomiske forhold samt en beskrivelse af de væsentligste risici og usikkerhedsfaktorer, Pensionskassen kan påvirkes af.

Årsregnskabet indstilles til generalforsamlingens godkendelse.


Odense, den 10. marts 2008

DIREKTION



Poul Jessen-Klixbüll

BESTYRELSE



Finn Schkolnik, formand



Steen Jacobsen



Peer Schaumburg-Müller



Ida Kastberg



Flemming Jacobsen

Den uafhængige revisors påtegning

TIL MEDLEMMERNE I FYNS TELEFONS PENSIONS KASSE

Vi har revideret årsregnskabet for Fyns Telefons Pensionskasse for regnskabsåret 1. januar - 31. december 2007 omfattende ledelsespåtegning, ledelsesberetning, anvendt regnskabspraksis, resultatopgørelse, balance og noter. Årsregnskabet aflægges efter lov om tilsyn med firmapensionskasser.

LEDELSENS ANSVAR FOR ÅRSREGNSKABET

Ledelsen har ansvaret for at udarbejde og aflægge et årsregnskab, der giver et retvisende billede i overensstemmelse med lov om tilsyn med firmapensionskasser. Dette ansvar omfatter udformning, implementering og opretholdelse af interne kontroller, der er relevante for at udarbejde og aflægge et årsregnskab, der giver et retvisende billede uden væsentlig

fejlinformation, uanset om fejlinformationen skyldes besvigelser eller fejl samt valg og anvendelse af en hensigtsmæssig regnskabspraksis og uदøvelse af regnskabsmæssige skøn, som er rimelige efter omstændighederne.

REVISORS ANSVAR OG DEN UDFØRTE REVISION

Vores ansvar er at udtrykke en konklusion om årsregnskabet på grundlag af vores revision. Vi har udført vores revision i overensstemmelse med danske revisionsstandarder. Disse standarder kræver, at vi lever op til etiske krav samt planlægger og udfører revisionen med henblik på at opnå høj grad af sikkerhed for, at årsregnskabet ikke indeholder væsentlig fejlinformation.

En revision omfatter handlinger for at opnå revisionsbevis for de beløb og oplysninger, der er anført i årsregnskabet. De valgte handlinger afhænger af revisors vurdering, herunder vurderingen af risikoen for væsentlig fejlinformation i årsregnskabet, uanset om fejlinformationen skyldes besvigelser eller fejl. Ved risikovurderingen overvejer revisor interne kontroller, der er relevante for Pensionskassens udarbejdelse og aflægelse af et årsregnskab, der giver et retvisende billede, med henblik på at udforme revisionshandling, der er passende efter omstændighederne, men ikke med det formål at udtrykke en konklusion om effektiviteten af Pensionskassens interne kontrol. En revision omfatter endvidere stillingtagen til, om den af ledelsen anvendte regnskabspraksis er passende, om de af ledelsen uदøvede regnskabsmæssige skøn er rimelige samt en vurdering af den samlede præsentation af årsregnskabet.

Det er vores opfattelse, at det opnåede revisionsbevis er tilstrækkeligt og egnet som grundlag for vores konklusion. Revisionen har ikke givet anledning til forbehold.

KONKLUSION

Det er vores opfattelse, at årsregnskabet giver et retvisende billede af Pensionskassens aktiver, passiver og finansielle stilling pr. 31. december 2007 samt af resultatet af Pensionskassens aktiviteter for regnskabsåret 1. januar - 31. december 2007 i overensstemmelse med lov om tilsyn med firmapensionskasser.

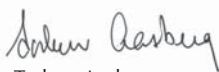
Odense, den 10. marts 2008

Deloitte
Statsautoriseret Revisionsaktieselskab



Henning Jensen
Statsautoriseret revisor

Revisionsinstituttet
Statsautoriseret Revisionsaktieselskab



Torben Aasberg
Statsautoriseret revisor

Resultatopgørelse for perioden 1.1.07 - 31.12.07

| Note | 1.000 kr. | 2007 | 2006 |
|------|--|----------------|----------------|
| | MEDLEMSBIDRAG | | |
| | Ordinære bidrag | 18.153 | 19.220 |
| | Ekstraordinære bidrag | 14.677 | 31.076 |
| | MEDLEMSBIDRAG I ALT | 32.830 | 50.296 |
| | INVESTERINGSVIRKSOMHED | | |
| 1 | Renter mv. | 66.425 | 77.569 |
| 2 | Kursgevinster og -tab mv. | -163.057 | -87.664 |
| 3 | Omkostninger i forbindelse med investeringsvirksomhed | -1.120 | -1.082 |
| | RESULTAT AF INVESTERINGSVIRKSOMHED | -97.752 | -11.177 |
| 4 | Pensionsafkastskat | 15.813 | 15.216 |
| | RESULTAT AF INVESTERINGSVIRKSOMHED EFTER BESKATNING | -81.939 | 4.039 |
| 5 | Pensionsydelse | -80.247 | -75.046 |
| 6 | Ændring i pensionshensættelser | 50.601 | 104.727 |
| 7 | Administrationsomkostninger | -1.733 | -2.929 |
| | PRIMÆRT RESULTAT | -80.488 | 81.087 |
| 8 | Andre skatter og afgifter | -200 | -198 |
| | ÅRETS NETTORESULTAT | -80.688 | 80.889 |
| | OVERSKUDSDISPONERING | | |
| | Henlagt til reserver (solvensmargen) | -2.644 | -4.241 |
| | Henlagt til overført overskud | -78.044 | 85.130 |
| | I ALT | -80.688 | 80.889 |

Balance pr. 31. december 2007

| Note | 1.000 kr. | 2007 | 2006 |
|------|--|------------------|------------------|
| | AKTIVER | | |
| | INVESTERINGSAKTIVER | | |
| 9 | Grunde og bygninger | 403.250 | 425.400 |
| 10 | Obligationer | 1.569.837 | 1.572.760 |
| | Finansielle instrumenter | -198.479 | -79.310 |
| | Likvide beholdninger | 49.517 | 41.282 |
| | INVESTERINGSAKTIVER I ALT | 1.824.125 | 1.960.132 |
| | ANDRE AKTIVER | | |
| | Tilgodehavende renter | 18.892 | 19.778 |
| 11 | Andre tilgodehavender | 32.829 | 18.443 |
| 12 | Periodeafgrænsningsposter | 4.832 | 4.801 |
| | ANDRE AKTIVER I ALT | 56.553 | 43.022 |
| | AKTIVER I ALT | 1.880.678 | 2.003.154 |
| | PASSIVER | | |
| | EGENKAPITAL | | |
| 13 | Reserver | 68.183 | 70.827 |
| 14 | Overført overskud | 81.894 | 159.938 |
| | EGENKAPITAL I ALT | 150.077 | 230.765 |
| | PENSIONS MÆSSIGE HENSÆTTELSER | | |
| 6 | Pensionshensættelser | 1.698.217 | 1.748.818 |
| | PENSIONS MÆSSIGE HENSÆTTELSER I ALT | 1.698.217 | 1.748.818 |
| | GÆLD | | |
| | Efterstillet lånekapital | 9.000 | 9.000 |
| 15 | Anden gæld | 21.123 | 12.834 |
| | Periodeafgrænsningsposter | 2.261 | 1.737 |
| | GÆLD I ALT | 32.384 | 23.571 |
| | PASSIVER I ALT | 1.880.678 | 2.003.154 |

Noter

| | 1.000 kr. | 2007 | 2006 |
|--|-----------|-----------------|----------------|
| 1. Renter mv. | | | |
| Renter af værdipapirer | | 61.464 | 57.850 |
| Renter af udlån | | 2.706 | 16.434 |
| Udbytte af aktier mv. | | 2.757 | 3.269 |
| Overskud af fast ejendom før fradrag af prioritetsrenter | | 16.082 | 20.929 |
| Renteudgifter | | -16.584 | -20.913 |
| I ALT | | 66.425 | 77.569 |
| 2. Kursgevinster og -tab mv. | | | |
| Stats- og realkreditobligationer | | -35.364 | -33.775 |
| High Yield obligationer | | -3.279 | 4.146 |
| Europæiske kreditobligationer | | -2.743 | -1.779 |
| Hedge fonde | | -546 | 0 |
| Emerging markets | | -1.006 | 0 |
| Aktieoptioner | | -656 | 0 |
| Finansielle instrumenter | | -119.169 | -138.803 |
| Valutakursreguleringer | | -294 | -3 |
| Værdiregulering, ejendomme | | 0 | 82.550 |
| I ALT | | -163.057 | -87.664 |
| 3. Omkostninger i forbindelse med investeringsvirksomhed | | | |
| Investeringsaftaler mv. | | 647 | 609 |
| Gebyr og kurtage | | 473 | 473 |
| I ALT | | 1.120 | 1.082 |
| 4. Pensionsafkastskat | | | |
| Beskatning vedrørende indeværende år | | -15.813 | -15.417 |
| Beskatning vedrørende tidligere år | | 0 | 201 |
| I ALT | | -15.813 | -15.216 |
| <p>Afkastet af 79% af investeringsaktiverne mod 80% i 2006 indgår i afgiftsgrundlaget for 2007.</p> <p>Af det afgiftsbelagte afkast er 6% som i 2006 friholdt for afkastskat i 2007.</p> | | | |

| | | 2007 | 2006 |
|----|---|------------------|------------------|
| 5. | Pensionsydelse 1.000 kr. | | |
| | Pensionsydelse | 78.610 | 73.604 |
| | Engangssum ved pensionering | 3.988 | 3.850 |
| | Refusion for overførte P&T medarbejdere | -2.351 | -2.408 |
| | I ALT | 80.247 | 75.046 |
| 6. | Pensionshensættelse | | |
| | Pensionshensættelse, primo | 1.748.818 | 1.853.545 |
| | Ændring i pensionshensættelse | -50.601 | -104.727 |
| | PENSIONSHENSÆTTELSE, ULTIMO | 1.698.217 | 1.748.818 |
| 7. | Administrationsomkostning | | |
| | Løn, social sikring og pension | 1.695 | 1.702 |
| | Bestyrelse | 60 | 60 |
| | Revision | 498 | 352 |
| | Advokat | 132 | 150 |
| | Aktuar | 71 | 46 |
| | Databehandling | 473 | 422 |
| | Øvrige | 1.271 | 377 |
| | TDC's andel af administration | -2.467 | -180 |
| | I ALT | 1.733 | 2.929 |
| | <p>Pensionskassen har i 2007 udover direktøren beskæftiget 6 medarbejdere. Der er udbetalt 60 t.kr. i vederlag til bestyrelsens generalforsamlingsvalgte medlemmer og 748 t. kr. i løn mv. til direktionen.</p> | | |
| 8. | Andre skatter og afgifter | | |
| | Lønsumsafgift | 178 | 174 |
| | Bidrag til Finanstilsynet | 22 | 24 |
| | I ALT | 200 | 198 |

| | | 2007 | 2006 |
|-----|---|----------------|------------------|
| 9. | Grunde og bygninger | 1.000 kr. | |
| | Anskaffelsessum, primo | 425.400 | 355.350 |
| | Årets tilgang | 0 | 0 |
| | Opskrivning til markedsværdi | 0 | 82.550 |
| | Årets afgang | -22.150 | -12.500 |
| | BOGFØRT VÆRDI ULTIMO | 403.250 | 425.400 |
| | OFFENTLIGE EJENDOMSVURDERING ULTIMO ÅRET | 273.186 | |
| 10. | Værdipapirer | Nettoinv. | |
| | Stats- og realkreditobligationer | -147.577 | 1.203.889 |
| | Hedge fonde | 51.541 | 51.541 |
| | High Yield obligationer | 8.884 | 115.279 |
| | Emerging markets | 81.188 | 81.188 |
| | Europæiske kreditobligationer | -9.001 | 105.898 |
| | Aktieoptioner | 12.042 | 12.042 |
| | VÆRDIPAPIRER I ALT | -2.923 | 1.569.837 |
| 11. | Andre tilgodehavender | | |
| | Tilgodehavende pensionsafkastskat | 31.230 | 15.417 |
| | Øvrige tilgodehavender | 1.599 | 3.026 |
| | I ALT | 32.829 | 18.443 |
| 12. | Periodeafgrænsningsposter | | |
| | Forudbetalte pensioner og lønninger | 3.684 | 3.635 |
| | Øvrige | 1.148 | 1.166 |
| | I ALT | 4.832 | 4.801 |

| 13. Reserver | 1.000 kr. | 2007 | 2006 |
|--|-----------|---------------|----------------|
| Overført fra tidligere år | | 70.827 | 75.069 |
| Overført af årets resultat | | -2.644 | -4.242 |
| I ALT | | 68.183 | 70.827 |
| Ifølge bekendtgørelse om solvensmargen for pensionskasser omfattet af lov om tilsyn med firmapensionskasser skal der beregnes solvensmargen svarende til 4,015% af pensionshensættelserne. | | | |
| 14. Overført overskud | | | |
| Overført fra tidligere år | | 159.938 | 74.808 |
| Overført af årets resultat | | -78.044 | 85.130 |
| I ALT | | 81.894 | 159.938 |
| 15. Anden gæld | | | |
| Skat og afgifter | | 356 | 121 |
| Depositum | | 3.028 | 2.914 |
| Ejendomsdrift | | 432 | 1.163 |
| Revision | | 100 | 125 |
| Aktuar | | 0 | 46 |
| Feriepengeforpligtelse | | 301 | 315 |
| Øvrige | | 16.906 | 8.150 |
| I ALT | | 21.123 | 12.834 |
| 16. Sikkerhedsstillelse | | | |
| For de finansielle kontrakter med Goldman Sachs International har Goldman Sachs International stillet sikkerhed i form af obligationer for 50,0 mio.kr. For de finansielle kontrakter med Nordea har Pensionskassen stillet sikkerhed i form af obligationer for 135,0 mio.kr. | | | |

Pensionskassens virke

LOVGRUNDLAG

Pensionskassen er af Finanstilsynet den 28. februar 1992 i henhold til Lov om tilsyn med firmapensionskasser, jf. Lov nr. 326 af 24. maj 1989, meddelt koncession til at drive pensionskassevirksomhed.

Generalforsamlingen godkendte på den ekstraordinære generalforsamling i marts 1994, at der skulle ske en ekstraordinær indbetaling fra Fyns Telefon A/S til Pensionskassen som følge af dels ændringer i det teknisk økonomiske grundlag dels indfrielse af lånet til Pensionskassen. Det blev samtidig godkendt, at TDC indestår for Fyns Telefon A/S' opfyldelse af medlemmernes rettigheder på pension og andre ydelser i henhold til pensionsregulativet.

Pensionskassens vedtægter og pensionsregulativ blev også ændret på generalforsamlingen den 10. maj 1995, hvor det blev vedtaget at ændre vedtægter og pensionsregulativ, så de i det væsentlige svarer til tjenestemandspensionsloven jf. Lov nr. 447 af 30. juni 1993.

På generalforsamlingen den 22. maj 1996 godkendte generalforsamlingen ændringer i vedtægter og pensionsregulativ, der alene var en tilpasning til de selskabsmæssige forhold, der gælder efter fusioneringen af stamselskaberne.

På den ekstraordinære generalforsamling den 3. februar 1998 godkendte generalforsamlingen ændringer af pensionsregulativet, så medlemmer under 60 år kunne tillægges

forhøjet pensionsalder i forbindelse med aftaler om fratrædelsesordninger indgået mellem TDC og de forhandlingsberettede organisationer. Ved samme lejlighed blev det godkendt at udskyde tidspunktet for valg af engangsydelse til det 60. år for medlemmer, der pensioneres før dette tidspunkt.

Den 3. december 1998 blev afholdt en ekstraordinær generalforsamling, hvor generalforsamlingen godkendte bestyrelsens forslag om at ændre vedtægter og pensionsregulativ, som følge af, at staten giver garanti for den del af pensionsydelse, der skyldes pensionering af utilregnelig årsag før det fyldte 60. år. Godkendelsen af forslaget indebærer bl.a., at der ikke kan optages nye medlemmer i Pensionskassen, og at vedtægts- og regulativændringer først har gyldighed, når de udover at være godkendt af TDC og organisationerne også er godkendt af Forskningsministeriet efter forhandling med Finansministeriet. Forskningsministeren udstedte garantien i januar 1999.

På den ordinære generalforsamling i maj 1999 blev reglerne for udbetaling af engangsbeløb ved pensionering ændret, så det ikke længere er nødvendigt at være tilmeldt ordningen hvert år. Størrelsen af engangsbeløbet baseres på det antal år, medlemmet har deltaget i ordningen.

Folketinget vedtog den 28. maj 1999 ændringer i Loven om tjenestemandspension. Pensionskassens vedtægter indebærer, at reglerne for statstjenestemænd automatisk følges. Dog indeholder vedtægterne bestemmelser, som giver medlemmer



adgang til individuelt at tage stilling til de ændrede vilkår, såfremt ændringerne ud fra en samlet vurdering indebærer væsentlige forringelser af medlemmernes pensionstilsagn.

På den ordinære generalforsamling i 2002 godkendte generalforsamlingen en tilføjelse til pensionsregulativet om kritisk sygdom, så der kan ske udbetaling af et engangsbeløb ved livstruende sygdom inden det fyldte 65. år.

FORMÅL

Pensionskassens formål er at sikre medlemmernes pension i henhold til de til enhver tid gældende regler. Medlemmerne er det tidligere Fyns Telefon A/S' pensionsberettigede tjenestemænd, overførte eller udlånte tjenestemænd til andre selskaber under TDC concernen, andre pensionsberettigede ansatte ved det tidligere Fyns Telefon A/S og i tidligere datterselskaber efter særlig overenskomst, tidligere ansatte samt ægtefæller efter pensionsberettigede, der er afgået ved døden.

Pensionskassen er en tilsagnskasse, hvor pensionernes størrelse alene afhænger af pensionsancienniteten og de pensionsgivende lønedele på pensioneringstidspunktet. Pensionskassens indtægter, der skal medgå til dækning af pensionsforpligtelserne, består af ordinære bidrag afhængig af de tjenestegørendes pensionsalder, ekstraordinære bidrag fra TDC til utilregnelighedspensioneringer og afkastet fra Pensionskassens investeringer.

Er Pensionskassens indtægter ikke tilstrækkelige til at dække den aktuarmæssige opgørelse af de fremtidige pensionsforpligtelser, påhviler det TDC at yde et ekstraordinært bidrag til Pensionskassen, så forpligtelserne over for medlemmerne altid kan overholdes.

MEDLEMSFORHOLD

Pr. 31. december 2007 havde Fyns Telefons Pensionskasse 972 medlemmer samt 110 børnepensionister. Antal tjenestegørende udgør 322 medlemmer og 76 opsatte pensioner. Antal pensionister udgør 574 medlemmer.

Der har i 2007 været en afgang i antallet af medlemmer i Pensionskassen på 13. Antallet af tjenestegørende og opsatte pensioner er faldet med 25, mens antallet af pensionister er steget med 12. Ultimo året er medlemsbestanden fordelt på 33% tjenestegørende medlemmer, 8% opsatte pensioner og 59% pensionister.

Pensionshensættelserne er i Pensionskassen opgjort på grundlag af fordelingen af Pensionskassens medlemmer pr. 31. december 2007, som den fremgår af tabel 1.

Som det fremgår af figur 1, er 74% af de 322 tjenestegørende medlemmer indplaceret på skalatrin fra 21-30.

Den aldersmæssige fordeling af de tjenestegørende medlemmer er vist i figur 2. 63% af de tjenestegørende er i aldersgrupperne fra 50 år og opefter, mens 13% er under 45 år. Der er ingen tjenestegørende medlemmer under 40 år.

Sumudbetaling i forbindelse med egenpensionering har været en stor succes, siden der blev åbnet mulighed herfor i 1993. Pensionering før det 60. år har fået enkelte til at udskyde modtagelse af sumudbetaling til det 60. år.

PENSIONSHENSÆTTELSE

Pensionshensættelserne i Pensionskassen er opgjort som nutidsværdien af de løbende fremtidige pensioner til pensionisterne og af de fremtidige pensionsforpligtelser til tjenestegørende fratrukket nutidsværdien af de fremtidige ordinære pensionsbidrag. Pensionshensættelserne opgøres af Pensionskassens aktuar, som er ansvarlig over for Finanstilsynet for opgørelsen og for de pensionstekniske beregninger.

TABEL 1. PENSIONSKASSENS MEDLEMMER PR. 31.12

| | 2007 | 2006 | 2005 | 2004 | 2003 | 2002 | 2001 | 2000 | 1999 | 1998 | 1997 |
|------------------------------|-------------|-------------|-------------|-------------|-------------|-------------|-------------|-------------|-------------|-------------|-------------|
| Tjenestegørende | | | | | | | | | | | |
| Tjenestemænd | 322 | 347 | 378 | 403 | 484 | 496 | 508 | 528 | 538 | 563 | 631 |
| Opsatte pensioner | 76 | 76 | 79 | 80 | 80 | 80 | 81 | 76 | 76 | 76 | 72 |
| TJENESTEGØRENDE I ALT | 398 | 423 | 457 | 483 | 564 | 576 | 589 | 604 | 614 | 639 | 703 |
| Pensionister | | | | | | | | | | | |
| Pensionerede | | | | | | | | | | | |
| tjenestemænd | 450 | 440 | 416 | 406 | 329 | 333 | 333 | 331 | 335 | 324 | 281 |
| Ægtefæller efter | | | | | | | | | | | |
| tjenestemænd | 113 | 109 | 111 | 109 | 116 | 120 | 118 | 115 | 112 | 110 | 103 |
| Gratialeberettigede | 11 | 13 | 14 | 17 | 17 | 19 | 23 | 30 | 31 | 34 | 34 |
| Børn | 110 | 119 | 119 | 117 | 69 | 67 | 65 | 65 | 55 | 51 | 17 |
| PENSIONISTER I ALT | 684 | 681 | 660 | 649 | 531 | 539 | 539 | 541 | 533 | 519 | 435 |
| MEDLEMMER I ALT | 1082 | 1104 | 1117 | 1132 | 1095 | 1115 | 1128 | 1145 | 1147 | 1158 | 1138 |

FIG. 1. FORDELING AF TJENESTEGØRENDE MEDLEMMER PÅ AKTUELT SKALATRIN

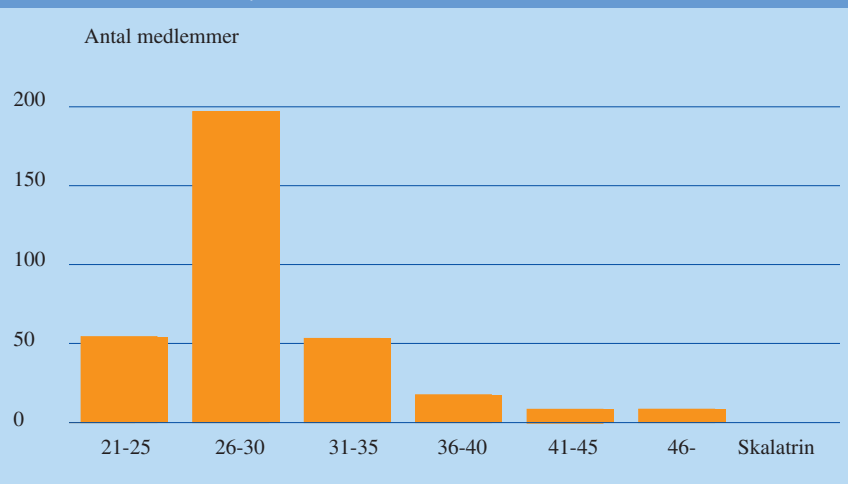


FIG. 2. FORDELING AF TJENESTEGØRENDE MEDLEMMER PÅ ALDER

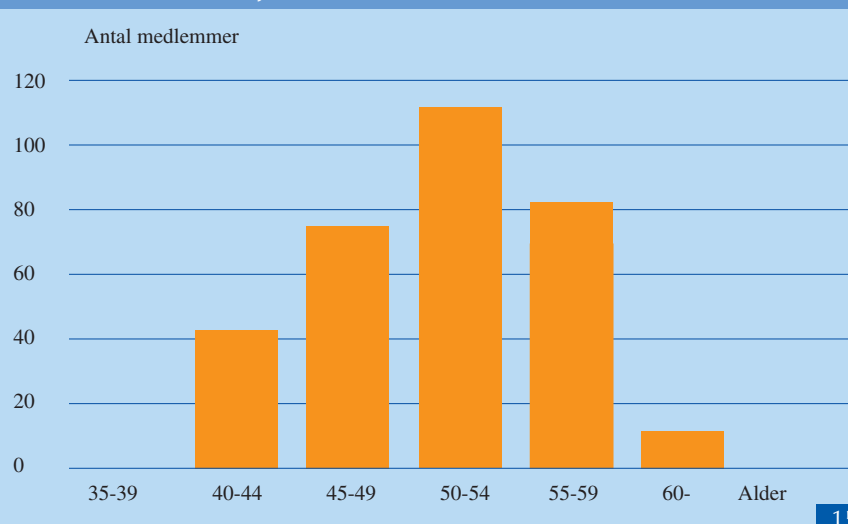


FIG. 3. OBLIGATIONSBEHOLDNING FORDELT PÅ OBLIGATIONSTYPER

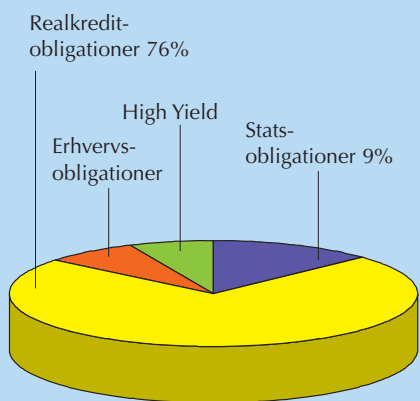
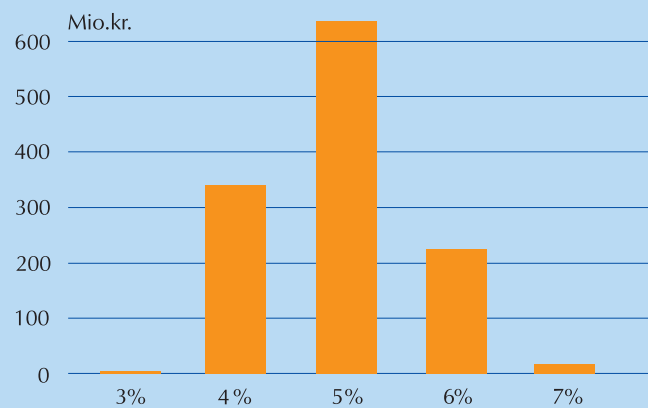


FIG. 4. FORDELING AF OBLIGATIONER EFTER NOMINEL RENTE



Opgørelsen af pensionshensættelserne sker blandt andet ved anvendelse af følgende tre elementer:

- normalbidraget pr. tjenestegørende
- opgørelsesrenten
- den beregningstekniske pensionsalder

Normalbidraget beregnes pr. 31. december 2007 ud fra de tjenestegørendes pensionsalder. Normalbidraget betales af TDC og datterselskaber, der har ansatte, der er medlemmer af Pensionskassen.

Opgørelsesrenten har siden 16. marts 2005 været Finans-tilsynets dagligt offentliggjorte rentekurve, hvor der tidligere blev benyttet ét rentepunkt.

Herudover indgår der i Pensionskassens tekniske beregningsgrundlag forudsætninger om medlemmernes overlevelses-, ægteskabs- og invaliditetssandsynlighed. Disse forudsætninger er fastsat af Pensionskassens aktuar.

Pensionshensættelserne er i 2007 faldet med ca. 51 mio.kr. Faldet fremkommer hovedsagelig som følge af det stigende renteniveau, mens regulering af pensioner og ændring i teknisk grundlag trækker modsat.

De samlede pensionshensættelser fremgår af tabel 2.

INVESTERINGER

Pensionskassens midler er placeret i investeringsaktiver i overensstemmelse med Lov om tilsyn med firmapensionskasser. Det er Pensionskassens politik at føre en investeringspolitik, der til enhver tid er afpasset Pensionskassens økonomiske fundering og de risici, der er ved investering i de forskellige aktivtyper.

Investeringernes sammensætning fremgår af tabel 3.

Der investeres i danske stats- og realkreditobligationer, high yield obligationer og europæiske virksomhedsobligationer samt finansielle instrumenter m.m.

Hertil kommer investering i ejendomme.

OBLIGATIONER

Fordelingen af investeringer i danske obligationer på obligatontyper ud fra kursværdien pr. 31.12.2007 fremgår af figur 3.

Den danske obligationsbeholdnings sammensætning på nominal rente pr. 31.12.2007 fremgår af figur 4.

Den danske obligationsbeholdnings sammensætning på restløbetid pr. 31.12.2007 fremgår af figur 5.

TABEL 2. PENSIONSHENSÆTTELSE PR. 31.12 (MIO.KR.)

| | 2007 | Ændring | 2006 | Ændring | 2005 | Ændring | 2004 | Ændring | 2003 | Ændring | 2002 | Ændring | 2001 | Ændring | 2000 |
|------------------------------------|--------------|------------|--------------|-------------|--------------|------------|--------------|------------|--------------|------------|--------------|-----------|--------------|------------|--------------|
| Tjenestegørende | 639 | -71 | 710 | -112 | 822 | 45 | 777 | -145 | 922 | -7 | 929 | 38 | 891 | 85 | 806 |
| Pensionister | 1.059 | 20 | 1.039 | 7 | 1.032 | 87 | 945 | 274 | 671 | -14 | 685 | 5 | 680 | 36 | 644 |
| Pensionsforpligtelser i alt | 1.698 | -51 | 1.749 | -105 | 1.854 | 132 | 1.722 | 129 | 1.593 | -21 | 1.614 | 43 | 1.571 | 121 | 1.450 |
| Solvensmargen | 69 | -2 | 71 | -4 | 75 | 23 | 52 | 4 | 48 | 0 | 48 | 1 | 47 | 4 | 43 |
| Pensionshensættelser i alt | 1.767 | -53 | 1.820 | -109 | 1.929 | 155 | 1.774 | 133 | 1.641 | -21 | 1.662 | 44 | 1.618 | 125 | 1.493 |

TABEL 3. INVESTERINGSAKTIVERNES SAMMENSETNING PR. 31.12 (MIO.KR.)

| | 2007 | | 2006 | | 2005 | | 2004 | | 2003 | | 2002 | | 2001 | | 2000 | | 1999 | |
|--------------------------|--------------|-------------|--------------|-------------|--------------|-------------|--------------|-------------|--------------|-------------|--------------|-------------|--------------|-------------|--------------|-------------|--------------|-------------|
| Danske obligationer | 1.204 | 66% | 1.352 | 69% | 1.352 | 67% | 1.374 | 75% | 1.268 | 74% | 985 | 58% | 956 | 53% | 913 | 49% | 1.000 | 53% |
| Eur. Kreditobligationer | 106 | 6% | 115 | 6% | 115 | 6% | 0 | 0% | 0 | 0% | 0 | 0% | 0 | 0% | 0 | 0% | 0 | 0% |
| High Yield obligationer | 115 | 6% | 106 | 5% | 99 | 5% | 97 | 5% | 89 | 5% | 0 | 0% | 0 | 0% | 0 | 0% | 0 | 0% |
| Emerging markets | 81 | 4% | 0 | 0% | 0 | 0% | 0 | 0% | 0 | 0% | 0 | 0% | 0 | 0% | 0 | 0% | 0 | 0% |
| Hedge fonde | 52 | 3% | 0 | 0% | 0 | 0% | 0 | 0% | 0 | 0% | 0 | 0% | 0 | 0% | 0 | 0% | 0 | 0% |
| Aktieoptioner | 12 | 1% | 0 | 0% | 0 | 0% | 0 | 0% | 0 | 0% | 381 | 23% | 564 | 32% | 683 | 37% | 622 | 33% |
| Finansielle instrumenter | -198 | -11% | -79 | -4% | 60 | 3% | 0 | 0% | 0 | 0% | 0 | 0% | 0 | 0% | 0 | 0% | 0 | 0% |
| Likv. beholdninger mv. | 50 | 3% | 41 | 2% | 24 | 1% | 15 | 1% | 22 | 1% | 15 | 1% | 19 | 1% | 20 | 1% | 8 | 0% |
| Fast ejendom | 403 | 22% | 425 | 22% | 355 | 18% | 340 | 19% | 336 | 20% | 312 | 18% | 249 | 14% | 249 | 13% | 249 | 14% |
| I alt | 1.825 | 100% | 1.960 | 100% | 2.005 | 100% | 1.826 | 100% | 1.715 | 100% | 1.693 | 100% | 1.788 | 100% | 1.865 | 100% | 1.879 | 100% |

FAST EJENDOM

Pensionskassen har i 2007 ikke iværksat nye udlejningsbyggerier, men har forbedret de eksisterende byggerier. Alle byggerier har været så godt som fuldt udlejet fra starten.

Udover boligejendomme ejer Pensionskassen erhvervsjendommene Klingenberg i Odense samt Birkelund ved Aabenraa. Klingenberg og Birkelund er udlejet til TDC. Østerbro er solgt i 2007.

Af tabel 4 fremgår Pensionskassens ejendomme.

Ældreboligerne er udlejet til Odense kommune på 20-årige lejekontrakter, mens de øvrige boligejendomme udlejes og administreres af Pensionskassen. Medlemmerne af Pensionskassen har fortrinsret til boligerne, men de kan også lejes ud til andre ansatte i TDC og til personer uden tilknytning til Pensionskassen eller TDC, hvis interessen fra medlemmerne ikke er tilstrækkelig til, at der hele tiden er fuldt udlejet.

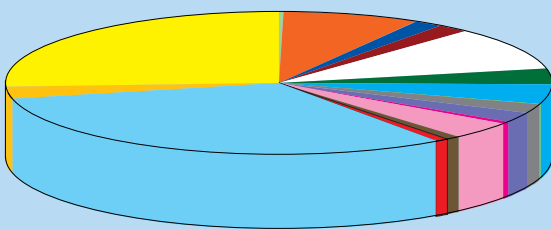
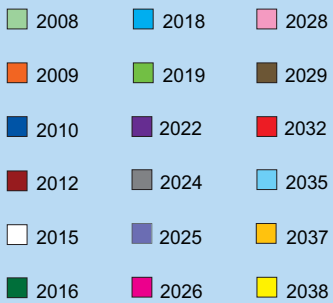
TABEL 4. EJENDOMME PR. 31.12.2007

| | Antal lejligheder | Ejendomsvurdering 1.1.2007 | Etage-meter |
|-------------------------|-------------------|----------------------------|-------------|
| Boligejendomme | | | |
| Ældreboliger | | | |
| Astrupvej, Odense | 22 | 9,8 mio.kr. | 1.342 |
| Dalumvej, Odense | 36 | 12,8 mio.kr. | 2.500 |
| Nyborgvej, Odense | 40 | 17,0 mio.kr. | 2.400 |
| Boliger for unge | | | |
| Sdr. Boulevard, Odense | 32 | 8,9 mio.kr. | 1.154 |
| Alm. udlejning | | | |
| Råstruplund, Svendborg | 46 | 55,9 mio.kr. | 3.686 |
| Skræddervænget, Nyborg | 20 | 20,8 mio.kr. | 1.771 |
| Monbergsvej, Odense | 24 | 12,1 mio.kr. | 1.934 |
| Lindevangsvej, Odense | 36 | 24,0 mio.kr. | 2.880 |
| Filosofgangen, Odense | 27 | 14,9 mio.kr. | 1.792 |
| Erhvervsjendomme | | | |
| Klingenberg, Odense | | 80,0 mio.kr. | 11.351 |
| Birkelund, Aabenraa | | 17,0 mio.kr. | 4.020 |





FIG. 5. OBLIGATIONER EFTER UDLØBSÅR (MIO.KR.)





Fyns Telefons Pensionskasse

Klingenberg 16
5000 Odense C
Telefon: 66 66 30 10
Telefax: 66 13 29 39
CVR: 72390318