



**Jydsk Telefons Pensionskasse
Årsberetning 2007**

Indhold

	Side
Direktionens og bestyrelsens beretning	3
Årsregnskabet	5
Anvendt regnskabspraksis	6
Resultatopgørelse for 2007	8
Balance pr. 31. december 2007	9
Noter	10
5 års hovedtal	13
Medlemsforhold m.m.	14

Generalforsamling den 13. maj 2008

Pensionskassen

Bestyrelsen:

Udpeget af TDC A/S:
Finn Schkolnik, formand
Peer Schaumburg-Müller
Flemming Jacobsen

Valgt på generalforsamlingen:

John Nim
Mogens Jensen

Direktør:

Leif Kristensen

Revision:

KPMG C. Jespersen
Statsautoriseret revisionsinteressentskab

Deloitte

Statsautoriseret Revisionsaktieselskab

Aktuar:

Cand.act. Peter Melchior

Direktionens og bestyrelsens beretning

Ordinær Generalforsamling

På generalforsamlingen i maj sidste år omtalte formanden, at der i retssagen om finansiering af utilregnelighedspensioneringer blev afsagt dom den 15. marts 2007, som frifandt Jydsk Telefons Pensionskasse, og at sagsøgeren med Dansk Metal som mandatar havde valgt at anke Vestre Landsrets dom til Højesteret. Sagen domsforhandles den 20. oktober 2008.

Formanden orienterede også om sagen vedrørende dispensation for fastsættelse af reguleringstakten ved beregning af pensionshensættelser. Herunder, at Pensionskassen fik afslag på sin anmodning om dispensation, så den af Pensionskassen hidtil anvendte metode ikke fremover kan anvendes. Pensionskassen har på baggrund af en juridisk vurdering af afslaget besluttet at anke Finanstilsynets afgørelse til Erhvervsankenævnet. Der foreligger endnu ikke en afgørelse i sagen, men da anken ikke har opsættende virkning, blev der ultimo september 2007 anmeldt et nyt teknisk økonomisk grundlag til Finanstilsynet, hvor reguleringstakten er hævet fra 1,5 pct. til 2,0 pct. Dette betød en forøgelse af pensionshensættelserne med 586 mio.kr.

Generalforsamlingen godkendte beretning og årsregnskab 2006 og KPMG C. Jespersen og Deloitte blev genvalgt som revisorer.

Pensionskassens finansielle situation i relation til Finanstilsynets "trafiklys"

Pensionskassens investeringer omfattede ultimo 2007 fast ejendom, danske stats- og realkreditobligationer, højrenteobligationer og europæiske kreditobligationer udstedt af større internationale virksomheder samt aktieoptioner.

I relation til Finanstilsynets "trafiklys", hvor der er mulighed for at være i rødt, gult eller grønt lys afhængig af, hvor godt rustet Pensionskassen er til at klare pludselige ændringer i aktie- og valutakurser, renteniveau og ejendomspriser, klarede Pensionskassen sig godt i 2007.

Siden indgåelsen af aftalerne om afdækning af renterisikoen på passivsiden i marts 2005 og til dato har Pensionskassen været i "grønt lys", som indikerer, at Pensionskassen kan modstå betydelige ændringer i rente- og kursniveauet.

Personalereduktionerne i TDC

TDC's personalereduktioner i 2007 medførte utilregnelighedspensionering af 62 af Pensionskassens medlemmer.

TDC har i forbindelse med personalereduktionerne anvendt samme fremgangsmåde over for Pensionskassen som ved tidligere personalereduktioner. Det betyder, at finansiering af utilregnelighedspensioneringer sker ved anvendelse af Pensionskassens frie reserver i det omfang aktuaren, efter en samlet vurdering af Pensionskassens økonomiske situation, finder det betryggende, således som det er fastlagt i Pensionskassens tekniske grundlag.

Pensionskassens økonomiske situation har ikke muliggjort en sådan finansiering af utilregneligheds pensioneringer. TDC har derfor til Pensionskassen indbetalt 62,7 mio.kr. i ekstraordinære bidrag i forbindelse med fratrædelserne i 2007.

Lovgivningen om firmapensionskasser

Den 24. april 2007 blev en ændring af den lov, som regulerer firmapensionskasser, vedtaget i Folketinget. Loven er baseret på et forarbejde, hvor alle interessenter har haft lejlighed til at fremkomme med synspunkter. Resultatet er blevet en række justeringer, der kun i begrænset omfang vil få betydning for Pensionskassen. Der har i forbindelse med lovens behandling været debat om en række specielle forhold, herunder især muligheden for at sponsorvirksomheden kan trække midler ud af pensionskassen. Med lovændringen vil der ikke fra Pensionskassens side være mulighed for at tilbagebetale midler til TDC med mindre generalforsamlingen giver tilslutning til dette.

I Pensionskassens vedtægter er fastsat, at ordinær generalforsamling afholdes i hvert års maj måned. I den ændrede lov om tilsyn med firmapensionskasser er det fastsat, at ordinær generalforsamling skal afholdes senest 4 måneder efter udløbet af hvert regnskabsår. Lovændringen vil således kræve en vedtægtsændring.

Aktuaropgørelse og pensionshensættelse

I opgørelsen af pensionshensættelserne indgår en rentekurve som opgørelsesgrundlag. Endvidere indgår i det tekniske beregningsgrundlag for pensionshensættelser forudsætninger om bl.a. medlemmernes overlevelses- og invaliditetssandsynlighed. Disse forudsætninger er fastlagt af Pensionskassens aktuar, der overfor Finanstilsynet er ansvarlig for, at Pensionskassens pensionstekniske beregninger er opgjort korrekt, og at det er betryggende sikkerhed for pensionerne.

Direktionens og bestyrelsens beretning

.....fortsat fra forrige side

Med virkning fra den 1. november 2007 anmeldtes et nyt teknisk grundlag, hvor pensionsberegningerne for tjenestegørende medlemmer baseres på den optjente pensionsalder på opgørelsestidspunktet mod hidtidig den optjente pensionsalder ved 60 år. Samtidig ændres bidraget fra en fast procentsats på 20% af de pensionsgivende lønninger til en variabel procentsats, der afhænger af udviklingen i de tjenestegørendes pensionsalder. Bidraget udgør nu ca. 26%.

I det omfang aktuaren efter en samlet vurdering af Pensionskassens økonomiske situation finder det betryggende, kan akkumuleret overskud (frie reserver) anvendes til dækning af utilregnelighedspensionering. En sådan anvendelse af akkumuleret overskud (frie reserver) anmeldes for ét år ad gangen til Finans-tilsynet og vedlægges aktuarens dokumentation for, at Pensionskassens økonomiske situation er betryggende.

Pensionskassen har ultimo 2007 ikke anmeldt et beløb til imødegåelse af uforudsete utilregnelighedspensioneringer i løbet af 2008.

Investeringsstrategi

Medio 2006 vedtog bestyrelsen en ny investeringsstrategi, hvorefter Pensionskassen indenfor fastlagte rammer kan investere i danske stats- og realkreditobligationer, emerging markets obligationer, højrenteobligationer, europæiske kreditobligationer, aktieoptioner samt fast ejendom. Investeringsstrategien er fastlagt således, at de enkelte aktivgrupper er udvalgt efter størrelsen af den risiko, de pågældende aktivgrupper påfører Pensionskassen i forhold til det forventede afkast af aktivgruppen.

Investeringsstrategien er under implementering. Det sker løbende under hensyntagen til de muligheder, der er på markedet for at gennemføre effektive omlægninger af porteføljen.

Medlemsudviklingen

Den 31. december 2007 var der i Pensionskassen 4.396 medlemmer samt 374 børnepensionister, hvilket er 74 personer færre end ved årets begyndelse. Antallet af tjenestegørende incl. opsatte pensioner er faldet med 100 personer fra 2.105 til 2.005, mens antallet af pensionister er steget med 35 fra 2.356 til 2.391. Antallet af børnepensionister er faldet med 9 fra 383 til 374.

Bestyrelsen

Der har i 2007 ikke været ændringer i Pensionskassens bestyrelse. Bestyrelsen udgøres af direktør Finn Schkolnik, vicedirektør Peer Schaumburg-Müller, vicedirektør Flemming Jacobsen, der alle er udpeget af TDC samt af faglig sekretær John Nim og Mogens Jensen, kasserer i Tele afdeling 8, der er valgt af generalforsamlingen.

Bestyrelsen har i 2007 afholdt 6 møder, hvor Pensionskassens forhold er blevet behandlet, herunder Pensionskassens budget, perioderegnskaber og investeringsstrategi samt andre forhold, der har haft indflydelse på Pensionskassens økonomi.

Administration

Pensionskassen varetager alle forhold vedr. pensionsberegninger og -udbetalinger, og den administrerer de ejendomme, der er erhvervet, herunder udlejning og huslejeopkrævning. Endvidere forvaltes Pensionskassens aktiver i henhold til den vedtagne investeringsstrategi.

Der har i 2007 udover direktøren været ansat 4 personer i Pensionskassens administration samt 5 viceværter til Pensionskassens boligudlejningsejendomme.

Årsregnskabet

Indtil 1. november 2007 udgjorde det ordinære pensionsbidrag 20% af de pensionsgivende lønninger. Med det ændrede tekniske grundlag pr. 1. november 2007 udgør bidraget væksten i pensionshensættelsen, som ikke dækkes af den forudsatte rente med fradrag af risikopræmie, den forudsatte regulering og administration. Bidraget er beregnet til i gennemsnit at udgøre 26% af de tjenestegørendes pensionsgivende lønninger. Bidraget har i 2007 udgjort 89,7 mio. kr.

Bidrag vedr. ændringer af medlemmers pensionsrettigheder efter selskabets beslutning, herunder utilregneligheds-pensioneringer udgør 62,7 mio. kr. i 2007 og er anført på resultatopgørelsen under "ekstraordinære bidrag".

Resultatet af investeringsvirksomhed før pensionsafkastbeskatning udviser i 2007 et underskud på 324 mio. kr. mod et underskud på 247,1 mio. kr. i 2006. I resultatet indgår en opskrivning af Pensionskassens ejendomme med 64,7 mio.kr. Som hidtil er ejendommenes værdi fastsat efter den såkaldte afkastmetode d.v.s. på grundlag af en afkastprocent. Under hensyntagen til det generelt lave renteniveau og stigende ejendomspriser har Pensionskassen revideret afkastkravet på boligudlejningsejendomme, således at afkastkravet på de enkelte ejendomme nu er individualiseret.

Pensionsafkastskat m.v. er i 2007 indtægtsført med 70 mio. kr. Herefter udviser resultat af investeringsvirksomhed efter pensionsafkastbeskatning et underskud på 254 mio. kr.

Årets udbetalte pensionsydelse udgør 335,8 mio. kr., hvilket er 10,6 mio. kr. mere end i 2006. De løbende pensionsudbetalinger steg med 13,7 mio. kr., mens sumudbetalinger mv. er faldet med 3,1 mio. kr.

Pensionshensættelserne udviser et fald på 225,2 mio. kr. i 2007. Pensionshensættelserne opgøres på grundlag af den rentekurve Finanstilsynet daglig offentliggør. 10 års renten på denne rentekurve er steget fra 4,17% ult. 2006 til 4,899% ult. 2007.

Efter fradrag af administrationsomkostninger m.v. udviser årets nettoresultat et underskud på 215,6 mio. kr. Årets resultat med tillæg af faldet i hensættelsen til solvensmargen 12,5 mio. kr. overføres fra de frie reserver med 203,1 mio. kr..

Pensionskassens aktiver ultimo 2007 udgør 8.547 mio. kr. mod 8.570 mio. kr. primo året svarende til et fald på 23 mio. kr.

Af investeringsaktiverne på 8.311 mio. kr. er 901 mio. kr. investeret i bygninger og grunde, 6.284 mio. kr. i danske obligationer, 1.019 mio.kr. i udenlandske kreditobligationer. Endvidere er der investeret 20,2 mio. kr. i aktieoptioner. Likvide beholdninger udgør 76 mio. kr. Pensionskassens egenkapital udgør 437,4 mio. kr. ultimo 2007 eller 5,1% af aktiverne mod 7,6% ultimo 2006. TDC A/S har ydet et lån i form af ansvarlig lånekapital på 60 mio. kr.

Anvendt regnskabspraksis

Årsregnskabet for 2007 er aflagt i overensstemmelse med pensionskassens vedtægter, pensionsregulativ og økonomiske og tekniske grundlag samt lov om tilsyn med pensionskasser med tilhørende bekendtgørelse. Den anvendte regnskabspraksis er uændret i forhold til foregående år.

Grunde og bygninger

Grunde og bygninger værdisættes til markedsværdi.

Værdipapirer

Aktier, obligationer samt andele i investeringsforeninger værdisættes til markedskurs ultimo året.

Kursgevinster/-tab

Realiserede og urealiserede gevinster og tab på værdipapirer medregnes i resultatopgørelsen.

Udenlandsk valuta

Balanceposter i fremmed valuta omregnes til danske kroner med de ved regnskabsårets udløb officielt noterede valutakurser.

Transaktioner i fremmed valuta omregnes til danske kroner ved anvendelse af transaktionsdagens valutakurs.

Realiserede og urealiserede gevinster og tab på fremmed valuta medregnes i resultatopgørelsen.

Finansielle instrumenter værdiansættes til markedsværdi.

Pensionshensættelser

Pensionshensættelserne er opgjort af Pensionskassens aktuar i overensstemmelse med det til Finanstilsynet anmeldte tekniske og økonomiske grundlag.

Pensionshensættelserne ved regnskabsårets afslutning er opgjort på grundlag af den af Finanstilsynet offentliggjorte rentekurve og det enkelte medlems optjente pensionstilsagn.

Tranbjerg, den

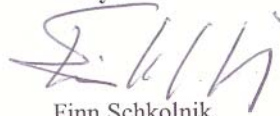
10/3 - 2008

Direktion:



Leif Kristensen

Bestyrelse:




Finn Schkolnik



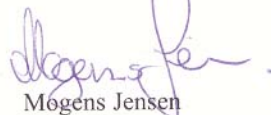
Peer Schaumburg-Müller



Flemming Jacobsen



John Nim



Mogens Jensen

Solvensmargen

Solvensmargen beregnes som 4,025 % af pensionshensættelserne.

Pensionsafkastbeskatning

Den afkastbeskatning, der påhviler regnskabsårets afgiftspligtige afkast, er udgifts-/indtægtsført i resultatopgørelsen.

Ledelsespåtegning

Bestyrelse og direktion har dags dato behandlet og godkendt årsrapporten for 2007 for Jydsk Telefons Pensionskasse.

Årsrapporten er aflagt i overensstemmelse med lovgivningens krav og eventuelle krav i vedtægter eller aftale. Vi erklærer, at den valgte regnskabspraksis er hensigtsmæssig, således at årsrapporten giver et retvisende billede af pensionskassens aktiver, passiver og finansielle stilling samt resultat pr. 31. december 2007. Endvidere erklæres, at ledelsesberetningen indeholder en retvisende gennemgang af udviklingen i pensionskassens aktiviteter og økonomiske forhold, samt en beskrivelse af de væsentligste risici og usikkerhedsfaktorer, som pensionskassen kan påvirkes af.

Årsrapporten indstilles til generalforsamlingens godkendelse.

Den uafhængige revisors påtegning

Til medlemmerne i Jydsk Telefons Pensionskasse

Vi har revideret årsregnskabet for Jydsk Telefons Pensionskasse for regnskabsåret 1. januar - 31. december 2007 omfattende ledelsespåtegning, ledelsesberetning, anvendt regnskabspraksis, resultatopgørelse, balance, egenkapitalopgørelse og noter. Årsregnskabet aflægges efter den danske lovgivnings krav til regnskabsaflæggelsen.

Ledelsens ansvar for årsrapporten

Ledelsen har ansvaret for at udarbejde og aflægge et årsregnskab, der giver et retvisende billede i overensstemmelse med den danske lovgivnings krav til regnskabsaflæggelsen. Dette ansvar omfatter udformning, implementering og opretholdelse af interne kontroller, der er relevante for at udarbejde og aflægge et årsregnskab, der giver et retvisende billede uden væsentlig fejlinformation, uanset om fejlinformationen skyldes besvigelser eller fejl samt valg og anvendelse af en hensigtsmæssig regnskabspraksis og udøvelse af regnskabsmæssige skøn, som er rimelige efter omstændighederne.

Revisors ansvar og den udførte revision

Vores ansvar er at udtrykke en konklusion om årsregnskabet på grundlag af vores revision. Vi har udført vores revision i overensstemmelse med danske revisionsstandarder. Disse standarder kræver, at vi lever op til etiske krav samt planlægger og udfører revisionen med henblik på at opnå høj grad af sikkerhed for, at årsregnskabet ikke indeholder væsentlig fejlinformation.

En revision omfatter handlinger for at opnå revisionsbevis for de beløb og oplysninger, der er anført i årsregnskabet. De valgte handlinger afhænger af revisors vurdering, herunder vurderingen af risikoen for væsentlig fejlinformation i årsregnskabet, uanset om fejlinformationen skyldes besvigelser eller fejl. Ved risikovurderingen overvejer revisor interne kontroller, der er relevante for pensionskassens udarbejdelse og aflæggelse af et årsregnskab, der giver et retvisende billede, med henblik på at udforme revisionshandling-er, der er passende efter omstændighederne, men ikke med det formål at udtrykke en konklusion om effektiviteten af pensionskassens interne kontrol. En revision omfatter endvidere stillingtagen til, om den af ledelsen anvendte regnskabspraksis er passende, om de af ledelsen udøvede regnskabsmæssige skøn er rimelige samt en vurdering af den samlede præsentation af årsregnskabet.

Det er vores opfattelse, at det opnåede revisionsbevis er tilstrækkeligt og egnet som grundlag for vores konklusion.

Revisionen har ikke givet anledning til forbehold.

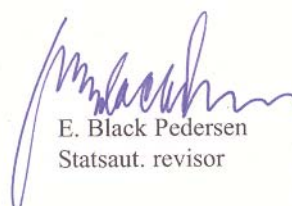
Konklusion


Det er vores opfattelse, at årsregnskabet giver et retvisende billede af pensionskassens aktiver, passiver og finansielle stilling pr. 31. december 2007 samt af resultatet af pensionskassens aktiviteter for regnskabsåret 1. januar - 31. december 2007 i overensstemmelse med den danske lovgivnings krav til regnskabsaflæggelsen.

Århus, den 10. marts 2008

KPMG C. Jespersen

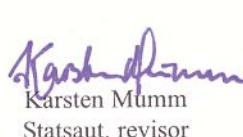
Statsautoriseret Revisionsinteressentskab

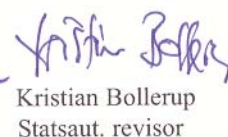

E. Black Pedersen
Statsaut. revisor


Jes Lauritzen
Statsaut. revisor

Deloitte

Statsautoriseret Revisionsaktieselskab


Karsten Mumm
Statsaut. revisor


Kristian Bollerup
Statsaut. revisor

Resultatopgørelse for 2007

	Note	2007 (1.000 kr.)	2006 (1.000 kr.)
Medlemsbidrag:			
Ordinært bidrag.....		89.695	91.803
Ekstraordinært bidrag.....		62.727	113.102
Medlemsbidrag i alt		152.422	204.905
Investeringsvirksomhed:			
Renter m.v.....	1	337.620	349.167
Kursgevinster og -tab m.v.....	2	(643.756)	(579.972)
Omkostninger i forbindelse med investeringsvirksomhed.....	3	(17.822)	(16.334)
Resultat af investeringsvirksomhed		(323.958)	(247.139)
Pensionsafkastbeskatning	4	69.994	36.763
Resultat af investeringsvirksomhed efter pensionsafkastbeskatning		(253.964)	(210.376)
Pensionsydelse.....	5	(335.846)	(325.218)
Ændring i pensionsmæssige hensættelser.....		225.182	505.149
Administrationsomkostninger.....	6	(3.031)	(4.106)
Primært resultat		(215.237)	170.354
Andre skatter og afgifter.....	7	(323)	(332)
Årets nettoresultat		(215.560)	170.022
Som foreslås anvendt således:			
Henlæggelse til solvenmargen.....		(12.453)	(21.363)
Henlæggelse til overført overskud.....		(203.107)	191.385

Balance pr. 31. december 2007

	Note	2007 (1.000 kr.)	2006 (1.000 kr.)
Aktiver - investeringsaktiver			
Grunde og bygninger.....	8	900.791	881.492
Obligationer.....	9	6.284.216	6.532.383
Emerging Market bligationer.....	9	188.306	0
Europæiske Kreditobligationer.....	9	387.532	431.952
High Yield Bonds.....	9	442.980	454.963
Aktieoptioner.....	9	20.181	0
Finansielle instrumenter.....	10	0	85.382
Udlån til medlemmer.....		1.192	1.626
Indestående i Grundejernes Investeringsfond.....		9.920	9.101
Likvide beholdninger.....		76.031	18.045
Investeringsaktiver i alt		8.311.149	8.414.944
Andre aktiver			
Maskiner & inventar.....		298	491
Debitorer.....	12	23.687	26.689
Tilgodehavende pensionsafkastbeskatning		106.757	36.763
Tilgodehavende renter.....		105.577	91.521
Andre aktiver		236.319	155.464
Aktiver i alt		8.547.468	8.570.408
Passiver - egenkapital			
Solvensmargen.....		294.062	306.515
Overført overskud.....		143.319	346.426
Egenkapital i alt	13	437.381	652.941
Ansvarlig lånekapital	14	60.000	60.000
Hensættelser			
Pensionsmæssige hensættelser.....	15	7.305.897	7.531.079
Hensættelser i alt		7.305.897	7.531.079
Gæld			
Bank og kreditinstitutter.....		312	329
Finansielle instrumenter.....	10	721.974	303.930
Anden gæld.....	16	21.904	22.129
Gæld i alt		744.190	326.388
Passiver i alt		8.547.468	8.570.408
Sikkerhedsstillelse.....	11		

Noter til Pensionskassens regnskab 2007

	Note	2007 (1.000 kr.)	2006 (1.000 kr.)
Note 1 : Renter m.v.			
Renter af værdipapirer.....		308.072	279.141
Renter af finansielle instrumenter.....		(29.420)	8.438
Renter af indlån m.v., netto.....		(1.042)	(1.709)
Udbytte fra kapitalandele/investeringsforeninger.....		10.486	16.392
Lejeindtægter.....		49.524	46.905
Renter m.v. i alt		337.620	349.167
Note 2 : Kursgevinster og -tab m.v.			
Børsnoterede obligationer.....		(184.753)	(185.192)
Emerging Market bligationer.....		(1.811)	0
Europæiske Kreditobligationer.....		(6.865)	(7.411)
High Yield Bonds.....		(10.533)	15.362
Aktieoptioner.....		(1.133)	0
Finansielle instrumenter.....		(503.425)	(561.477)
Ejendomme - værdiregulering.....		65.004	159.046
Valutakursregulering, valutakonti.....		(240)	(0)
Kursgevinster og -tab m.v. i alt		(643.756)	(579.672)
Note 3 : Omkostninger i forbindelse med investeringsvirksomhed			
Ejendomsdrift.....		(15.483)	(14.393)
Gebyrer og kurtage m.v.....		(2.339)	(1.941)
Omkostninger i forbindelse med investeringsvirksomhed i alt		(17.822)	(16.334)
Note 4 : Pensionsafkastbeskatning			
Regulering vedrørende tidligere år.....		9.263	36.763
Pensionsafkast vedrørende indeværende år.....		60.731	0
Pensionsafkastbeskatning i alt		69.994	36.763
6,12 % af afkastet fra Pensionskassens aktiver indgår ikke i beskatningsgrundlaget. I 2006 udgjorde andelen 6,55 %.			
Afkastet af 93,97 % af investeringsaktiver indgår i beskatningsgrundlaget. I 2006 udgjorde andelen 94,86 %.			
Note 5 : Pensionsydelser			
Pensionsydelser, brutto.....		(328.368)	(314.348)
Éngangsydelser.....		(20.183)	(23.262)
Refusion vedrørende tidligere P&T-personale.....		12.705	12.392
Pensionsydelser i alt		(335.846)	(325.218)
Note 6 : Administrationsomkostninger			
Løn.....		(2.385)	(1.673)
Øvrige administrationsomkostninger.....		(646)	(2.433)
Administrationsomkostninger i alt		(3.031)	(4.106)

Pensionskassen har i 2007 beskæftiget 10,4 fuldtidsbeskæftigede medarbejdere. Lønomsætningen til disse medarbejdere m.v. samt vederlag til Pensionskassens direktør har udgjort 5.285 t.kr. Vederlag til direktionen har andraget 1.141 t.kr. incl. pension m.v.

Til de generalforsamlingsvalgte medlemmer af bestyrelsen er udbetalt et vederlag på 60 t.kr.

Noter til Pensionskassens regnskab 2007

Note	2007 (1.000 kr.)	2006 (1.000 kr.)
Note 7 : Andre skatter og afgifter		
Bidrag til Finanstilsynet.....	(95)	(104)
Øvrige skatter og afgifter.....	(228)	(228)
Andre skatter og afgifter i alt	(323)	(332)
Note 8 : Grunde og bygninger		
Anskaffelsessum, primo.....	571.548	569.141
Tilgang i året.....	3.296	2.407
Afgang i året.....	(24.300)	0
Anskaffelsessum, ultimo	550.544	571.548
Opskrivninger primo.....	309.944	150.898
Årets op- og nedskrivninger.....	64.659	159.046
Opskrivninger ultimo	374.603	309.944
Tilbageførte opskrivninger primo.....	0	0
Årets tilbageførte opskrivninger.....	(24.356)	0
Tilbageførte opskrivninger ultimo	(24.356)	0
Bogført værdi ultimo	900.791	881.492

Ejendomsværdien ved den senest foretagne vurdering udgjorde i alt t.kr. 861.631

Note 9: Værdipapirer

Bogførte værdier:

Markedsværdi danske fast forrentede obligationer primo.....	6.532.383	6.623.955
Netto investering.....	(175.771)	(23.803)
Kursregulering.....	(72.396)	(67.769)
Markedsværdi - danske fast forrentede obligationer ultimo	6.284.216	6.532.383
Markedsværdi - Europæiske Kreditobligationer primo.....	431.952	431.565
Netto investering.....	(37.574)	3.658
Kursregulering.....	(6.846)	(3.272)
Markedsværdi - Europæiske Kreditobligationer ultimo	387.532	431.952
Markedsværdi - High Yield Bonds primo.....	454.963	423.452
Netto investering.....	1.114	16.080
Kursregulering.....	(13.097)	15.432
Markedsværdi - High Yield Bonds ultimo	442.980	454.963
Markedsværdi - Emerging Markets obligationer primo.....	0	0
Netto investering.....	189.859	0
Kursregulering.....	(1.553)	0
Markedsværdi - Emerging Markets obligationer ultimo	188.306	0
Markedsværdi - Aktieoptioner primo.....	0	0
Netto investering.....	21.315	0
Kursregulering.....	(1.134)	0
Markedsværdi - Aktieoptioner ultimo	20.181	0

Noter til Pensionskassens regnskab 2007

	Note	2007 (1.000 kr.)	2006 (1.000 kr.)
Note 10 : Finansielle instrumenter			
Goldman Sachs International:			
Renteswaps.....		(775.685)	(183.890)
Swaptioner.....		495.911	269.271
Finansielle instrumenter - Goldman Sachs International ultimo		(279.774)	85.382
Nordea:			
Renteswaps.....		(561.423)	(374.920)
Swaptioner.....		119.223	70.990
Finansielle instrumenter - Nordea ultimo		(442.200)	(303.930)
Finansielle instrumenter i alt		(721.974)	(218.549)
Note 11 : Sikkerhedsstillelse vedrørende finansielle instrumenter i form af obligationer			
-Jydsk Telefons Pensionskasse har afgivet sikkerhedsstillelse til Goldman Sachs		266.108	
-Jydsk Telefons Pensionskasse har afgivet sikkerhedsstillelse til Nordea		421.396	
Sikkerhedsstillelse i alt		687.504	
Note 12 : Debitorer			
Forudbetalte pensioner.....		17.771	17.805
Tilgodehavende pensionsbidrag.....		1.960	4.791
Øvrige debitorer.....		3.956	4.093
Debitorer i alt		23.687	26.689
Note 13 : Egenkapital			
Solvensmargen primo.....		306.515	327.878
Årets henlæggelse.....		(12.453)	(21.363)
Solvensmargen ultimo		294.062	306.515
Overført overskud primo.....		346.426	155.041
Årets henlæggelse.....		(203.107)	191.385
Overført overskud ultimo		143.319	346.426
Egenkapital ultimo		437.381	652.941
Note 14 : Ansvarlig lånekapital			
Lånet er ydet af TDC A/S på følgende betingelser:			
- lånet er uopsigeligt fra långivers side.			
- Låntager kan indfri lånet helt eller delvist på et hvilket som helst tidspunkt forudsat Finanstilsynets forudgående godkendelse			
- Lånet er uden fast løbetid.			
- Lånet forrentes med en rentesats svarende til CIBOR 6 måneder med tillæg af 100 bp.			
Note 15 : Pensionshensættelser			
Primo hensættelser.....		7.531.079	8.036.228
Ændring af pensionshensættelser.....		(225.182)	(505.149)
Pensionshensættelser ultimo		7.305.897	7.531.079
Note 16 : Anden gæld			
Deposita.....		8.126	8.353
Periodiserede pensionsbidrag.....		8.978	7.263
Gæld til TDC.....		0	2.759
Øvrige kreditorer.....		4.800	3.754
Anden gæld i alt		21.904	22.129

5 års hovedtal

	2003	2004	2005	2006	2007
<i>Beløb i mio. kr.</i>					
Pensionshensættelser.....	6.927	7.439	8.036	7.531	7.306
Investeringsaktiver.....	7.254	7.769	8.606	8.415	8.311
Resultat af investeringsvirksomheden.....	182	467	1.049	(247)	(324)
Pensionsafkastbeskatning.....	(17)	66	138	(37)	(70)
Ordinært pensionsbidrag.....	36	32	97	92	90
Ekstraordinært pensionsbidrag.....	2	323	50	113	63
Udbetalte pensioner (brutto).....	(234)	(288)	(304)	(325)	(336)
<i>Forsikringsbestand</i>					
Personer, der ikke modtager pension.....	2.695	2.320	2.238	2.105	2.005
Personer, der modtager pension.....	2.080	2.579	2.646	2.739	2.765
Forsikringsbestand i alt	4.775	4.899	4.884	4.844	4.770
Antal pensionerede i året	56	370	88	129	94
<i>Øvrige forhold</i>					
Beregningsteknisk pensioneringsalder.....	60 år	60 år	60 år	60 år	60 år
Opgørelsesrente.....	2,43%	1,85%	*)	*)	*)
Bidragsprocent - ordinært pensionsbidrag.....	6,0%	20,0%	20,0%	20,0%	**)
Stigning i løn- og pensionsniveau.....	1,5%	2,5%	2,7%	0,9%	2,0%
Pensionsafkastbeskatning (obligationer).....	15,0%	15,0%	15,0%	15,0%	15,0%
Pensionsafkastbeskatning (aktier).....	15,0%	15,0%	15,0%	15,0%	15,0%

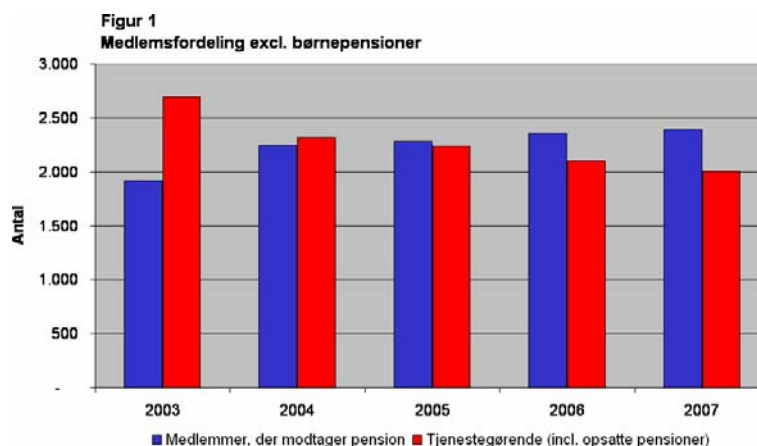
*) Finanstilsynets rentestruktur, der offentliggøres børsdaglig.

***) Bidraget udgør den del af væksten i pensionshensættelsen, som ikke dækkes af den forudsatte rente med fradrag af risiko-præmie, nutidsværdi af periodens reguleringer og administration.

Medlemsforhold m.m.

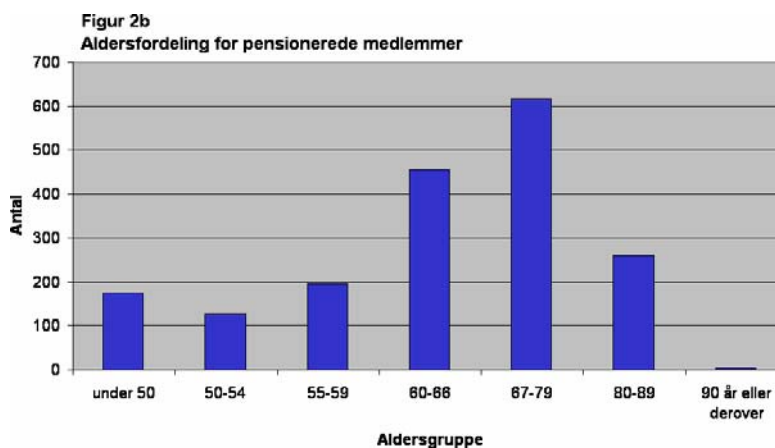
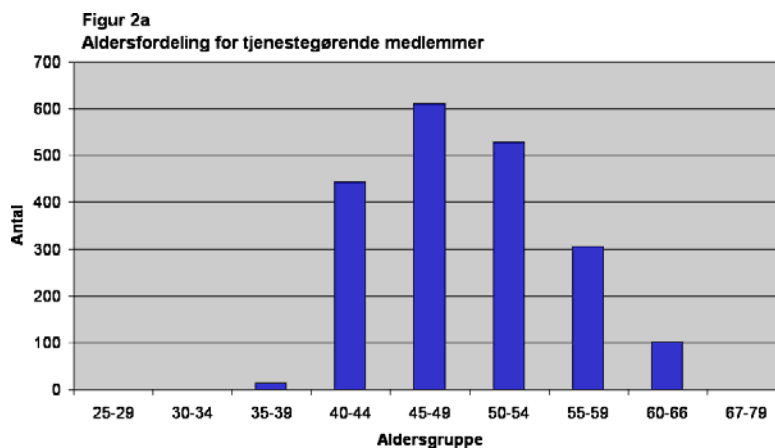
Antallet af tjenestegørende medlemmer samt medlemmer med ret til opsat pension er i perioden 2003 til 2007 reduceret med 690 medlemmer, mens antallet af medlemmer, der modtager pension, i den samme periode, er forøget med 466 medlemmer.

Figur 1 viser udviklingen i antallet af tjenestegørende m.fl. og medlemmer, der modtager pension.

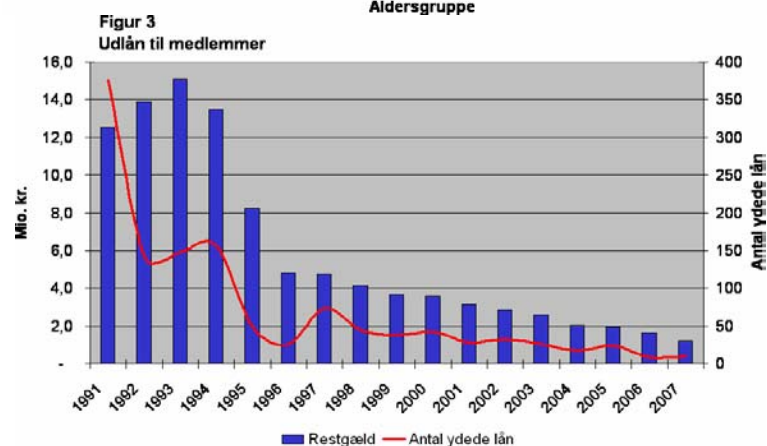


Ved udgangen af 2007 udgjorde gennemsnitsalderen for de tjenestegørende medlemmer 49,6 år mod 48,9 år ved udgangen af 2005. For de pensionerede medlemmer udgjorde gennemsnitsalderen 66,0 år ved udgangen af 2007, mod 65,8 år ved udgangen af 2006.

Af figur 2a og 2b fremgår aldersfordelingen for henholdsvis de tjenestegørende medlemmer og de pensionerede medlemmer.

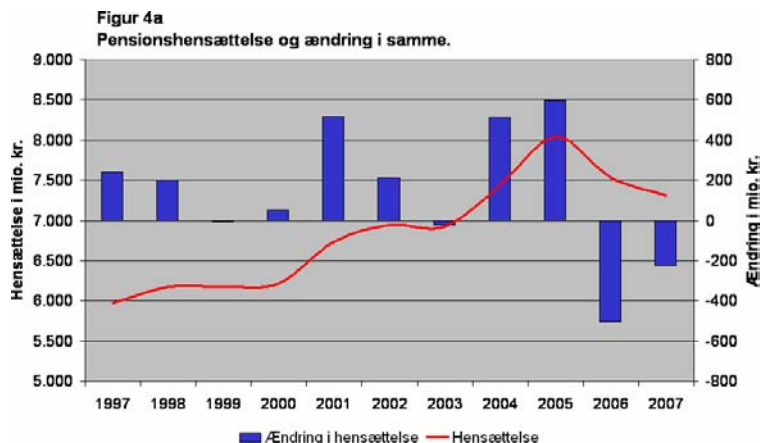


Udlån til medlemmer har siden etableringen i 1991 udviklet sig som vist i figur 3.

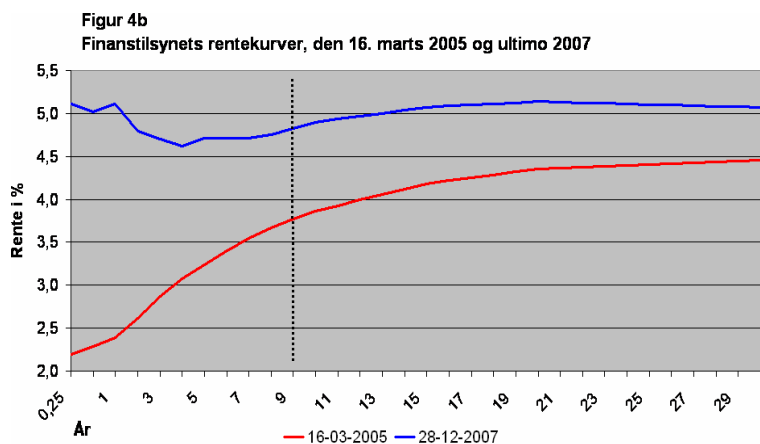


Medlemsforhold m.m.

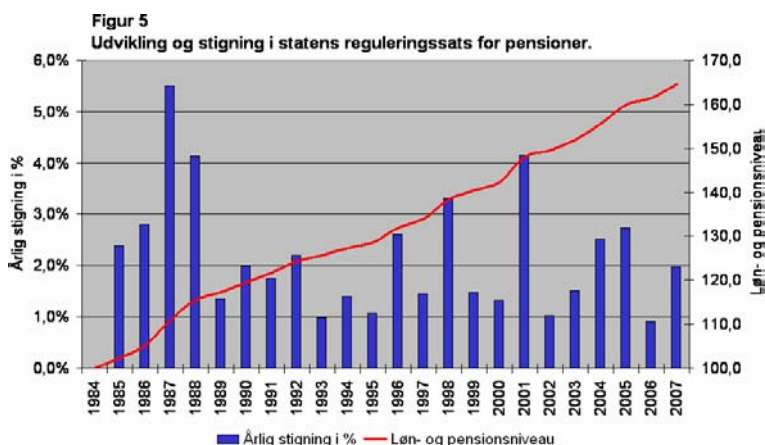
Af figur 4a fremgår dels pensionshensættelsen for perioden 1997 til 2007 og dels stigningen i de enkelte år.



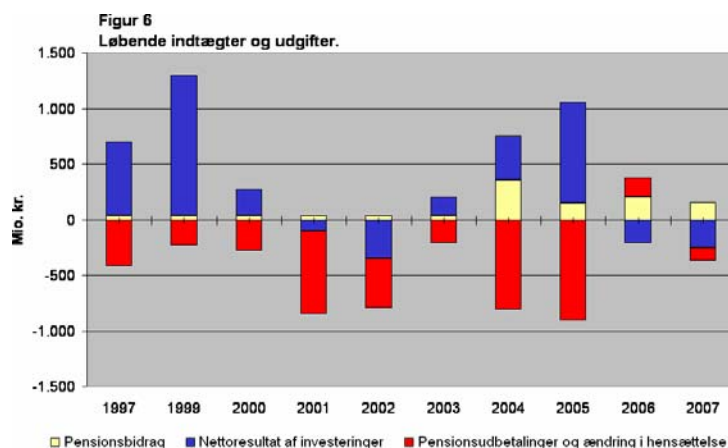
Pensionshensættelsen opgøres på basis af Finanstilsynets rentekurve, der offentliggøres børsdaglig. Før 16. marts 2005 blev pensionshensættelsen opgjort med udgangspunkt i den 10 årige markedsrente. Figur 4b viser rentekurven den 16. marts 2005 og rentekurven ultimo 2007. Den 10 årige rente er markeret med en stiple linie.



For perioden 1984 til 2007 er pensionerne blevet reguleret med sammenlagt 64,7%. Fra 2006 til 2007 udgør reguleringen 2,0%, mens den gennemsnitlige regulering for perioden 1984 til 2007 ligger på 2,2%. Såvel udviklingen i reguleringssatsen som reguleringen i de enkelte år, fremgår af figur 5.



Fordelingen af pensionskassens løbende indtægter og udgifter, for perioden 1997 til 2007, fremgår af figur 6.



Jydsk Telefons Pensionskasse
Sletvej 30, H-241
8310 Tranbjerg J

Tlf.: 6665 8300

Fax: 8629 3753

E-mail: jtpens@tdc.dk

Hjemmeside: www.jtpension.dk

Administration:

Leif Kristensen

Peter Roer

Helle Holgaard

Mona Høllund

Birgitte Kjærgaard

Viceværter:

Mikael Toustrup

Karsten Skytte

Gunnar Nørgaard

Knud Erik Nielsen

Finn Strøeh