

Årsrapport 2008

Fyns Telefons Pensionskasse



INDHOLDSFORTEGNELSE

3	Ledelsesberetning
3	Ordinær generalforsamling 2008
4	Medlemmer
4	Medlemsudviklingen
5	Personalereduktioner i TDC
6	Aktuaropgørelse og pensionshensættelse
6	Investeringer og risikostyring
6	Investeringsaktiver og -afkast
7	Ejendomme
8	Finansielle risici og pensionsrisici
8	Finanstilsynets risikoscenarier
8	Ledelse og administration
8	Direktion og bestyrelse, herunder ledelseshverv
9	Administration
10	Regnskabsberetning
12	Påtegninger
12	Ledelsens regnskabspåtegning
13	De uafhængige revisorers påtegning
14	Anvendt regnskabspraksis
16	Resultatopgørelse
17	Balance
18	Noter

Generalforsamling den 21. april 2009

Bestyrelse

Udpeget af TDC A/S:

Finn Schkolnik, formand
Flemming Jacobsen
Peer Schaumburg-Müller

Valgt på generalforsamlingen:

Ida Kastberg
Steen Jacobsen

Direktion

Leif Stidsen

Revision

Deloitte
Statsautoriseret Revisionsaktieselskab

Revisionsinstituttet

Statsautoriseret Revisionsaktieselskab

Ansvarshavende aktuar

Peter Melchior

LEDELSESBERETNING

Ordinær generalforsamling 2008

På generalforsamlingen den 6. maj 2008 orienterede formanden om, at der i retssagen om finansiering af utilregnelighedspensioneringer blev afsagt dom ved Vestre Landsret den 15. marts 2007, som frifandt Jydsk Telefons Pensionskasse, og at sagsøgeren med Dansk Metal som mandatar havde valgt at anke dommen til Højesteret. Sagen var til domsforhandling i Højesteret den 20. oktober 2008, hvor Højesteret stadfæstede Landsrettens afgørelse.

Formanden orienterede også om sagen vedrørende dispensation for fastsættelse af reguleringstakten ved beregning af pensionshensættelser, herunder at Pensionskassen fik afslag på sin anmodning om dispensation, så den af Pensionskassens hidtil anvendte metode ikke fremover kan anvendes. Pensionskassen besluttede på baggrund af en juridisk vurdering af afslaget at anke Finanstilsynets afgørelse til Erhvervsankenævnet, men da anken ikke har opsættende virkning, blev der ultimo september 2007 anmeldt et nyt teknisk grundlag til Finanstilsynet, hvor reguleringstakten er hævet fra 1,5 pct. til 2,0 pct. Den 16. maj 2008 valgte Pensionskassens bestyrelse at hæve sagen, da Finanstilsynet afslog at give dispensation til at anvende en reguleringstakt på 1,8 pct. med den begrundelse, at Pensionskassen ikke havde godtgjort, at medlemmernes pensionsgivende skalaløn ville udvikle sig anderledes, end hvad der kunne forventes af den generelle samfundsmæssige udvikling.

Ligeledes orienterede formanden om en ændring i pensionsafkastbeskatningsloven, der blev vedtaget den 19. december 2007. Lovændringen indebærer bl.a., at beskatningen af danske pensionselskaber ændres sådan, at visse ejendomme og indeksobligationers tidligere fritagelse for beskatning er ophævet fra 1. januar 2008. I den forbindelse ydes et kompensationsbeløb for den ændrede skattepligt. Kompensationsbeløbet opgøres i henhold til særlige bestemmelser, og det vil tilfalde det enkelte medlem baseret på pensionskassens forholdsmæssige pensionshensættelse for det enkelte medlem. Kompensationsbeløbet forventes udbetalt i 2009.

Medlemmer

Medlemsudviklingen

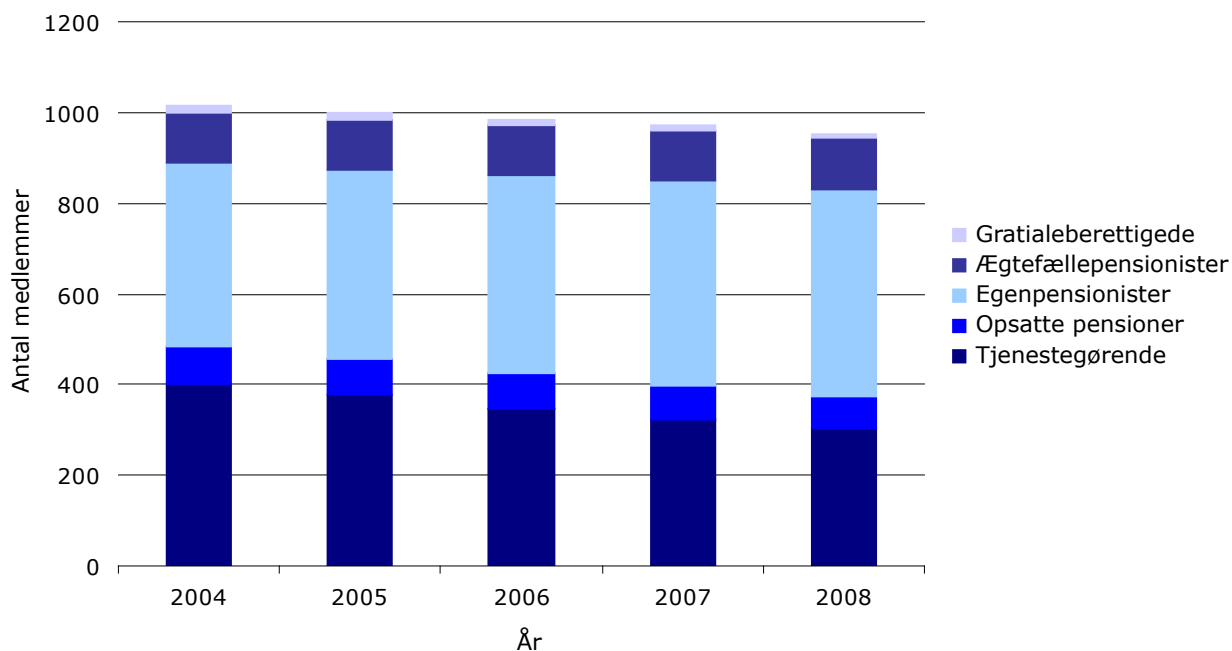
Den 31. december 2008 var der i Pensionskassen 952 medlemmer samt 101 børnepensionister, hvilket er 29 personer færre end ved årets begyndelse. Antallet af tjenestegørende og opsatte pensioner er faldet med 23 personer fra 398 til 375, mens antallet af pensionister er steget med 3 fra 574 til 577 personer. Antallet af børnepensionister er faldet med 9 fra 110 til 101.

Tabel 1. Nettobevægelser i medlemsantallet fordelt på medlemstyper

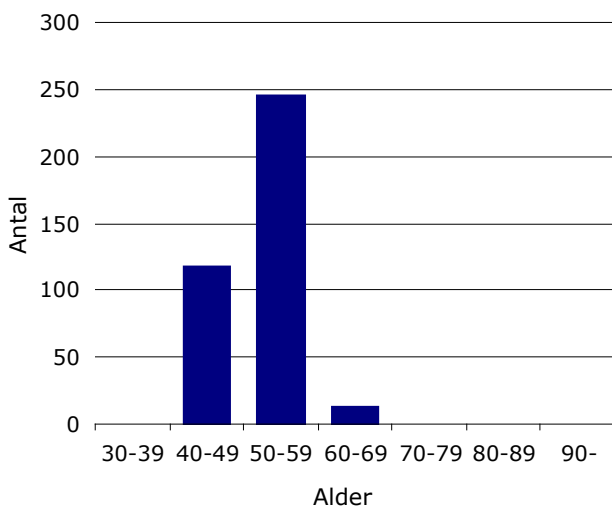
Medlemstype antal ultimo	2008	2007	Ændring	
			Abs.	%
Tjenestegørende	301	322	(21)	(7)
Opsatte pensioner	74	76	(2)	(3)
Pensionister:				
Egenpensionister	455	450	5	1
Ægtefællepensionister	113	113	0	0
Gratialeberettigede	9	11	(2)	(18)
Pensionister i alt	577	574	3	1
Medlemmer i alt	952	972	(20)	(2)
Børnepensionister	101	110	(9)	(8)
I alt	1.053	1.082	(29)	(3)

Medlemsudviklingen i perioden 2004 til 2008 samt aldersfordelingen ultimo 2008 for henholdsvis tjenestegørende og pensionerede medlemmer fremgår af figur A-C nedenfor.

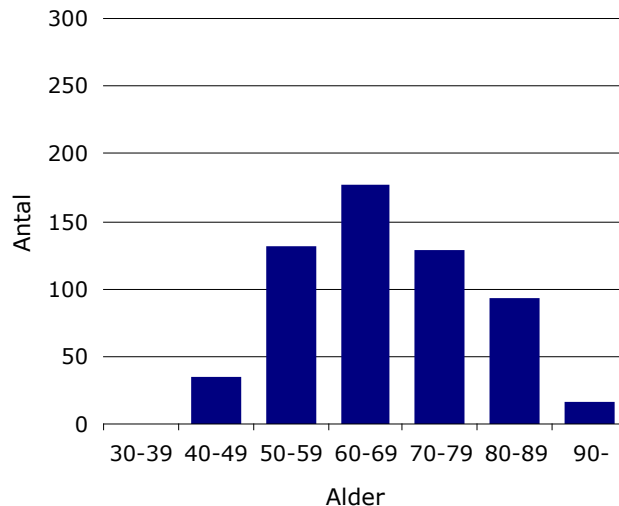
Figur A. Medlemsudviklingen 2004 - 2008



Figur B. Aldersfordelingen for tjenestegørende medlemmer pr. 31. december 2008



Figur C. Aldersfordelingen for pensionerede medlemmer pr. 31. december 2008



Personalereduktioner i TDC

Personalereduktioner i TDC i 2008 medførte utilregnelighedspensionering af 12 medlemmer.

TDC har i forbindelse med personalereduktioner anvendt samme fremgangsmåde som ved tidligere personale-reduktioner. Det betyder, at finansiering af utilregnelighedspensioneringer sker ved anvendelse af Pensionskassens frie reserver i det omfang aktuaren finder det betryggende, således som det er fastlagt i Pensionskassens tekniske/økonomiske grundlag.

Pensionskassens økonomiske situation har ikke muliggjort en sådan finansiering af utilregnelighedspensioneringer i 2008. TDC har derfor til Pensionskassen indbetalt 5,2 mio. kr. i ekstraordinære bidrag i forbindelse med fratrædelserne i 2008.

Aktuaropgørelse og pensionshensættelse

I 4. kvartal 2008 indgik Økonomi- og Erhvervsministeriet og Foreningen af Firmapensionskasser aftale om, at der fra den 31. oktober 2008 til udgangen af 2009 kan foretages en midlertidig justering af den løbetidsafhængige diskonteringsrate (senere benævnt '*den justerede rentekurve*'), der anvendes til at opgøre pensionshensættelsen. Aftalen svarer til den aftale om finansiell stabilitet på pensionsområdet, der er indgået mellem Økonomi- og Erhvervsministeriet og Forsikring & Pension. Pensionskassen valgte at tiltræde denne aftale.

Pensionshensættelserne er af Pensionskassens aktuar opgjøret som nutidsværdien af de fremtidige pensioner til pensionisterne og af de fremtidige pensionsforpligtelser til tjenestegørende medlemmer.

I opgørelsen af pensionshensættelserne indgår den justerede rentekurve som opgørelsesgrundlag. Endvidere indgår i det tekniske beregningsgrundlag for pensionshensættelser forudsætninger om bl.a. medlemmernes overlevelsesheds- og invaliditetssandsynlighed. Disse forudsætninger er fastsat af Pensionskassens aktuar, der overfor Finanstilsynet er ansvarlig for Pensionskassens pensionstekniske beregninger, og at der er betryggende sikkerhed for pensionerne.

Siden den 1. november 2007 er anvendt et teknisk grundlag, hvor pensionshensættelserne for tjenestegørende medlemmer baseres på den optjente pensionsalder på opgørelsestidspunktet. Pensionsbidraget udgør ca. 25 pct. af de pensionsgivende lønninger. Satsen er en variabel procentsats, der afhænger af udviklingen i de tjenestegørende medlemmers pensionsalder.

I det omfang aktuaren efter en samlet vurdering af Pensionskassens økonomiske situation finder det betryggende, kan akkumuleret overskud (frie reserver) anvendes til dækning af utilregnelighedspensionering. En sådan anvendelse af akkumuleret overskud (frie reserver) anmeldes til Finanstilsynet og vedlægges aktuarens dokumentation for, at Pensionskassens økonomiske situation er betryggende.

Pensionskassen har ultimo 2008 anmeldt og indregnet et beløb på 25 mio. kr. til imødegåelse af utilregnelighedspensioneringer og hjemlede tilskrivninger af pensionsalderår for personer ældre end 60 år i 2009.

Investeringer og risikostyring

Investeringsaktiver og -afkast

Den bogførte værdi af Pensionskassens investeringsaktiver udgjorde pr. 31. december 2008 i alt 2.179 mio. kr. I tabel 2 vises investeringsaktivernes primo og ultimo regnskabsmæssige værdi, nettotilgange samt tidsvægtede afkast pr. aktivkategori.

Den regnskabsmæssige værdi af Pensionskassens investeringsejendomme er i 2008 reduceret med 29 mio. kr., hvilket skyldes værdiregulering til markedsværdi ultimo 2008.

Beholdningen af kapitalandele udgør ultimo 2008 10 mio. kr., hvilket kan henføres til en investering i en ejendomsinvesteringsfond i året.

Obligationsbeholdningen, inklusive obligationsbeholdningen i investeringsforeninger, udgør i alt 1.495 mio. kr., og den er i 2008 reduceret med 11 mio. kr. primært som følge af frasalg af realkreditobligationer.

Tabel 2. Specifikation af aktiver og disses afkast

t. kr.	Regnskabsmæssig værdi		Nettoinvesteringer*	Afkast i % p.a. før pensionsafkastskat**
	Primo	Ultimo		
Grunde og bygninger				
Investeringsejendomme	403.250	374.574	0	-3,4
I alt grunde og bygninger	403.250	374.574	0	-3,4
Kapitalandele				
Unoterede danske kapitalandele	0	10.000	10.000	0,0
I alt kapitalandele***	0	10.000	10.000	0,0
Obligationer, inkl. obligationer i investeringsforeninger				
Statsobligationer (Zone A)	123.730	198.983	4.372	15,0
Realkreditobligationer	1.080.159	1.040.904	-17.075	6,1
Europæiske kreditobligationer	105.898	107.073	1.215	-8,4
Højrenteobligationer	115.279	79.443	-	-21,1
Emerging markets kreditobligationer	81.188	68.532	-	-15,8
I alt obligationer	1.506.254	1.494.935	-11.488	-
Øvrige finansielle investeringsaktiver	113.097	58.529	-	-
Afledte finansielle instrumenter til sikring af nettoændringen af aktiver og forpligtelser				
	-198.479	112.037	-	-
Reklassificeret fra anden gæld	337.347	128.810	-	-
Investeringsaktiver, i alt	2.161.469	2.178.885	-1.488	-

*) Nettoinvesteringer udgøres af det samlede beløb, der i regnskabsperioden er anvendt til at erhverve den pågældende aktivgruppe med fradrag af de beløb, der er indkommet ved salg fra den pågældende aktivgruppe. Beløbet anføres med minustegn, hvis beløbet indkommet ved salg overstiger det beløb, der er anvendt til erhvervelser.

***) Afkast i % p.a. før pensionsafkastskat udgøres af det samlede tidsvægtede afkast i procent p.a., der i regnskabsperioden er opnået af den pågældende aktivgruppe.

****) I henhold til regnskabsbekendtgørelsens bestemmelser om, at der i årsrapporten skal oplyses, hvilke brancher og regioner kapitalandele hidrører, kan det oplyses, at samtlige 10 mio. kr. tilhører sektorkategorien 'Ikke fordelt' og regionskategorien 'Øvrige Europa'. Sektorkategorien indeholder ikke en særskilt kategori for ejendomsinvesteringer, som der er tale om i Pensionskassens tilfælde.

I 2008 har afkastet på de fleste aktivklasser været negativt. Kun stats- og realkreditobligationer har i 2008 leveret et positivt afkast. Pensionskassen har dermed også været påvirket af den uro, der har præget de finansielle markeder i 2008. Den finansielle krise er først og fremmest forårsaget af dønninger fra kreditkrisen, som er udsprunget i USA tilbage i sommeren 2007. Efter Lehman Brothers konkurs i midten af september 2008 tog finanskrisen til, hvilket resulterede i, at bankernes udlån til hinanden frøs til og kreditspændene blev udvidet til historiske niveauer. Samtidig faldt de globale aktiekurser på grund af stadigt mere restriktive kreditforhold, der blandt andet tvang hedgefonde til at reducere deres belåningsgrad.

Ejendomme

Fyns Telefons Pensionskasse har i 2008 udvidet sin ejendomsstrategi til også at omfatte udenlandske ejendomsinvesteringer. På den baggrund har Pensionskassen investeret i en dansk drevet ejendomsfond, der primært investerer i boligejendomme i Tyskland.

Finansielle risici og pensionsrisici

Pensionskassens risici kan overordnet opdeles i pensionsrisici og finansielle risici.

De *pensionsmæssige risici* er knyttet til udviklingen i dødelighed og invaliditet. Eksempelvis vil en øget levealder påvirke varigheden af pensionsudbetalingerne. Pensionsmæssige risici vurderes løbende af Pensionskassens ansvarshavende aktuar i forbindelse med opgørelser af Pensionskassens forpligtelser.

De *finansielle risici*, som Pensionskassen er eksponeret overfor, vedrører primært udviklingen i renter, inflation og kreditpræmier. Ved afdækning kan denne form for risici minimeres.

- Renterisiko opstår som følge af, at den diskonteringskurve, som benyttes til at tilbagediskontere Pensionskassens forpligtigelser, afhænger af markedsrenter. Pensionskassen afdækker denne risiko gennem renteswaps.
- Inflationsrisiko opstår som følge af, at Pensionskassens fremtidige forpligtigelser afhænger af skallønudviklingen for statstjenestemænd fastsat af Personalestyrelsen, som er tæt knyttet til inflationen i samfundet. Denne risiko er blevet afdækket i løbet af efteråret 2008 via inflationsswaps.
- Kreditrisici opstår i forsøget på at opnå et afkast højere end den risikofrie rente. Disse risici søges minimeret ved at sprede investeringer geografisk samt ved at diversificere porteføljen imellem sektorer.

Gennem en risikostyringsmodel overvåger Pensionskassen løbende de finansielle risici. Pensionskassens investeringsstrategi er tilrettelagt med hensyn til Pensionskassens risikoprofil på en sådan måde, at afkast og risici samlet set optimeres, hvorved det sikres, at Pensionskassen til stadighed er solvent.

Finanstilsynets risikoscenarier

Pensionskassen skal som en del af risikostyringen opgøre Finanstilsynets "trafiklys", hvor der er mulighed for at være i rødt, gult eller grønt lys afhængig af, hvor godt rustet Pensionskassen er til at klare pludselige ændringer i aktiekurser, valutakurser, renteniveau og ejendomspriser.

Pensionskassen har i hele 2008 været i grønt lys.

Ledelse og administration

Direktion og bestyrelse, herunder ledelseshverv

Direktør Poul Jessen-Klixbüll fratrådte sin stilling som direktør i Pensionskassen den 29. maj 2008 og Leif Stidsen tiltrådte stillingen samme dag. Leif Stidsen er tillige direktør i Jydsk Telefons Pensionskasse og KTAS Pensionskasse.

Der har i 2008 ikke været ændringer i Pensionskassens bestyrelse, og den består derfor af direktør Finn Schkolnik (formand), vicedirektør Peer Schaumburg-Müller og vicedirektør Flemming Jacobsen, der alle er udpeget af TDC samt af servicetekniker Steen Jacobsen og servicekonsulent Ida Kastberg, der begge er valgt af generalforsamlingen.

Bestyrelsen har i 2008 afholdt 6 møder, hvor Pensionskassens forhold er blevet behandlet, herunder Pensionskassens budget, perioderegnskaber og investeringsstrategi samt andre forhold, der har haft indflydelse på Pensionskassens økonomi.

Direktionens ledelseshverv er følgende:

Leif Stidsen

Direktør i Fyns Telefons Pensionskasse
Direktør i KTAS Pensionskasse
Direktør i Jydsk Telefons Pensionskasse
Direktør i Teglholm Park A/S
Bestyrelsesmedlem i Core German Residential II Kommanditaktieselskab

Bestyrelsens ledelseshverv er følgende:

Finn Schkolnik

Bestyrelsesformand i Fyns Telefons Pensionskasse
Bestyrelsesformand i KTAS Pensionskasse
Bestyrelsesformand i Jydsk Telefons Pensionskasse
Bestyrelsesformand i Teglholm Park A/S

Peer Schaumburg-Müller

Bestyrelsesmedlem i Fyns Telefons Pensionskasse
Bestyrelsesmedlem i KTAS Pensionskasse
Bestyrelsesmedlem i Jydsk Telefons Pensionskasse
Bestyrelsesmedlem i Teglholm Park A/S

Flemming Jacobsen

Bestyrelsesmedlem i Fyns Telefons Pensionskasse
Bestyrelsesmedlem i KTAS Pensionskasse
Bestyrelsesmedlem i Jydsk Telefons Pensionskasse
Bestyrelsesmedlem i Teglholm Park A/S
Bestyrelsesformand i TDC Reinsurance A/S

Ida Kastberg

Bestyrelsesmedlem i Fyns Telefons Pensionskasse

Steen Jacobsen

Bestyrelsesmedlem i Fyns Telefons Pensionskasse
Bestyrelsesmedlem i TDC A/S

Administration

Pensionskassen varetager alle forhold vedrørende pensionsberegninger og pensionsudbetalinger samt administration af Pensionskassens ejendomme. Endvidere forvaltes Pensionskassens aktiver i henhold til den vedtagne investeringsstrategi.

Der var ved udgangen af 2008 udover direktøren ansat 9 medarbejdere i Pensionskassens administration. Af disse er 6 medarbejdere inklusive direktøren ansat på en såkaldt *splitkontrakt*, hvilket betyder, at de også er ansat i KTAS Pensionskasse og Jydsk Telefons Pensionskasse. Pensionskassen har derudover 2 viceværter til Pensionskassens boligudlejningsejendomme.

Pensionskassen har med ansættelsen af samme direktør som i de 2 øvrige TDC tilknyttede firmapensionskasser ændret organiseringen i forhold til tidligere, hvilket bl.a. har medført en højere grad af fagområdeopdelt organisering af arbejdet på tværs af TDC's tre firmapensionskasser. Der er i den forbindelse ansat og udnævnt samme økonomichef, samme medlemschef og samme ejendomschef i de tre pensionskasser, alle ansat på splitkontrakter.

REGNSKABSBERETNING

Det ordinære pensionsbidrag har i 2008 udgjort 22 mio. kr. mod 18 mio. kr. i 2007. Bidraget opgøres som den vækst i pensionshensættelsen, som ikke dækkes af den forudsatte rente med fradrag af risikopræmie, den forudsatte regulering og administration. Pensionsbidraget udgør i gennemsnit 25 pct. af de tjenestegørendes pensionsgivende lønninger.

I forbindelse med personalereduktionerne i TDC i 2008 har TDC indbetalt 5,2 mio. kr. vedrørende utilregneligheds-pensioneringer, tildeling af ekstra pensionsalderår for medlemmer under 60 år og ændrede førtidspensionsfradrag. Beløbet er indregnet i årsregnskabet som ekstraordinære pensionsbidrag.

Resultatet af investeringsvirksomhed udviser for 2008 et overskud på 293 mio. kr. mod et underskud på 98 mio. kr. i 2007. Det positive resultat skyldes kursreguleringer i form af gevinst på swaps/swaptionskontrakter, der afdækker Pensionskassens rente- og inflationsrisiko, renteindtægter og indtægter fra investeringsejendomme.

Udbetalte pensionsydelse er steget med 3 mio. kr. og udgjorde i 2008 83 mio. kr. mod 80 mio. kr. i 2007.

Pensionshensættelserne, der udviser en stigning på 245 mio. kr., har været negativt påvirket med 155 mio. kr. på grund af ændring i renteniveauet. Hertil kan 64 mio. kr. henføres til den årlige procentregulering og 25 mio. kr. til imødegåelse af utilregneligheds-pensioneringer og hjemlede tilskrivninger af pensionsalderår for personer ældre end 60 år i 2009.

Efter fradrag af administrationsomkostninger er årets resultat et underskud på 51 mio. kr., der foreslås inddækket ved overførsel fra overført overskud.

Pensionskassens egenkapital i form af overført overskud udgør 99 mio. kr. ultimo 2008 mod 150 mio. kr. ultimo 2007.

Pensionskassens væsentligste økonomiske hovedtal fremgår af tabel 3.

Tabel 3. Femårsoversigt

mio. kr.	2008	2007	2006	2005	2004
Bidrag for egen regning, i alt	27	33	50	39	83
Pensionsmæssige ydelser for egen regning, i alt	83	80	75	71	70
Investeringsafkast	293	-98	-88	228	102
Pensionsmæssige driftsomkostninger, i alt	2	2	3	4	3
Resultat af afgiven forretning	0	0	0	0	0
Pensionsteknisk resultat	-51	-81	81	33	-27
Årets resultat	-51	-81	81	33	-27
Pensionsmæssige hensættelser ultimo, i alt	1.943	1.698	1.749	1.854	1.721
Egenkapital ultimo, i alt	99	150	231	150	117
Basiskapital ultimo, i alt	108	159	240	159	126
Kapitalkrav, solvensmargen ultimo, i alt	78	68	71	75	52
Aktiver ultimo, i alt	2.206	2.218	2.003	2.027	1.853
Solvensdækning ultimo, i alt (gange)	1,4	2,3	3,4	2,1	2,4

Begivenheder efter regnskabsårets afslutning og forventet udvikling

Pensionskassen har ultimo februar 2009 modtaget skrivelse med krav om tilbagebetaling af påstået uhjemlet huslejeopkrævning. Pensionskassen er ikke enig i denne påstand og overvejer hvilke retslige skridt, der i givet fald skal tages i sagen. Hvis Pensionskassen ikke får medhold ved en eventuel retsafgørelse, kan dette medføre samlet tilbagebetalingskrav på op til 6,1 mio. kr. Forholdet er omtalt under eventualforpligtelser i note 17 til årsrapporten 2008.

Pensionskassen vil i 2009 fortsætte de aktiviteter, som til stadighed skal styrke Pensionskassen indenfor sine primære opgaver, hvilket vil sige medlemservice, formueforvaltning, passivpleje og ejendomsadministration.

Pensionskassen forventer, at det ordinære bidrag for egen regning vil ligge på niveau med 2008, mens de udbetalte pensionsydelse vil være svagt stigende i forhold til 2008.

Pensionskassen forventer, at afkast på Pensionskassens investeringsaktiver i 2009 vil ligge mellem 1 pct. og 7 pct.

Forventningerne til 2009 bygger på finansiell vurdering og budgettering. Oplysningerne om fremtiden er dog i sagens natur forbundet med visse risici og usikkerheder, som er nærmere beskrevet i afsnittet om finansielle risici og pensionsrisici.

PÅTEGNINGER

Ledelsens regnskabspåtegning

Bestyrelsen og direktionen har dags dato behandlet og godkendt årsrapporten for 2008 for Fyns Telefons Pensionskasse. Årsrapporten er aflagt i overensstemmelse med lovgivningens krav og krav i vedtægter. Vi erklærer, at den valgte regnskabspraksis er hensigtsmæssig, således at årsrapporten giver et retvisende billede af Pensionskassens aktiver, passiver og finansielle stilling samt resultat pr. 31. december 2008. Endvidere erklæres, at ledelsesberetningen indeholder en retvisende gennemgang af udviklingen i Pensionskassens aktiviteter og økonomiske forhold samt en beskrivelse af de væsentligste risici og usikkerhedsfaktorer, Pensionskassen kan påvirkes af.

Årsregnskabet indstilles til generalforsamlingens godkendelse.

Odense, den 2. marts 2009

Direktion



Leif Stidsen

Bestyrelse



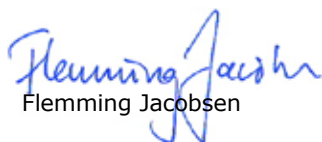
Finn Schkolnik, formand



Peer Schaumburg-Müller



Ida Kastberg



Flemming Jacobsen



Steen Jacobsen

De uafhængige revisorerers påtegning

Til medlemmerne i Fyns Telefons Pensionskasse

Vi har revideret årsrapporten for Fyns Telefons Pensionskasse for regnskabsåret 1. januar - 31. december 2008 omfattende ledelsespåtegning, ledelsesberetning, anvendt regnskabspraksis, resultatopgørelse, balance og noter for Pensionskassen. Årsrapporten aflægges efter lov om tilsyn med firmapensionskasser, herunder bekendtgørelse om finansielle rapporter for firmapensionskasser.

Ledelsens ansvar for årsrapporten

Ledelsen har ansvaret for at udarbejde og aflægge en årsrapport, der giver et retvisende billede i overensstemmelse med lov om tilsyn med firmapensionskasser, herunder bekendtgørelse om finansielle rapporter for firmapensionskasser. Dette ansvar omfatter udformning, implementering og opretholdelse af interne kontroller, der er relevante for at udarbejde og aflægge en årsrapport, der giver et retvisende billede uden væsentlig fejlinformation, uanset om fejlinformationen skyldes besvigelser eller fejl, samt valg og anvendelse af en hensigtsmæssig regnskabspraksis og udøvelse af regnskabsmæssige skøn, som er rimelige efter omstændighederne.

Revisors ansvar og den udførte revision

Vores ansvar er at udtrykke en konklusion om årsrapporten på grundlag af vores revision. Vi har udført vores revision i overensstemmelse med danske revisionsstandarder. Disse standarder kræver, at vi lever op til etiske krav samt planlægger og udfører revisionen med henblik på at opnå høj grad af sikkerhed for, at årsrapporten ikke indeholder væsentlig fejlinformation.

En revision omfatter handlinger for at opnå revisionsbevis for de beløb og oplysninger, der er anført i årsrapporten. De valgte handlinger afhænger af revisors vurdering, herunder vurderingen af risikoen for væsentlig fejlinformation i årsrapporten, uanset om fejlinformationen skyldes besvigelser eller fejl. Ved risikovurderingen overvejer revisor interne kontroller, der er relevante for Pensionskassens udarbejdelse og aflæggelse af en årsrapport, der giver et retvisende billede, med henblik på at udforme revisionshandling, der er passende efter omstændighederne, men ikke med det formål at udtrykke en konklusion om effektiviteten af Pensionskassens interne kontrol. En revision omfatter endvidere stillingtagen til, om den af ledelsen anvendte regnskabspraksis er passende, om de af ledelsen udøvede regnskabsmæssige skøn er rimelige samt en vurdering af den samlede præsentation af årsrapporten.

Det er vores opfattelse, at det opnåede revisionsbevis er tilstrækkeligt og egnet som grundlag for vores konklusion.

Revisionen har ikke givet anledning til forbehold.

Konklusion

Det er vores opfattelse, at årsrapporten giver et retvisende billede af Pensionskassens aktiver, passiver og finansielle stilling pr. 31. december 2008 samt af resultatet af Pensionskassens aktiviteter for regnskabsåret 1. januar - 31. december 2008 i overensstemmelse med lov om tilsyn med firmapensionskasser, herunder bekendtgørelse om finansielle rapporter for firmapensionskasser.

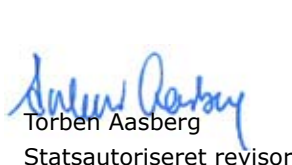
Odense, den 2. marts 2009

Deloitte
Statsautoriseret Revisionsaktieselskab


Henning Jensen
Statsautoriseret revisor


Marianne Christoffersen
Statsautoriseret revisor

Revisionsinstitutet
Statsautoriseret Revisionsaktieselskab


Torben Aasberg
Statsautoriseret revisor

ANVENDT REGNSKABSPRAKSIS

Generelt

Pensionskassens årsregnskab for 2008 er udarbejdet i overensstemmelse med Pensionskassens vedtægter, pensionsregulativ og økonomiske og tekniske grundlag, samt lov om tilsyn med firmapensionskasser med tilhørende bekendtgørelser, herunder bekendtgørelse om finansielle rapporter for firmapensionskasser.

Den anvendte regnskabspraksis er uændret i forhold til foregående år.

Ændring af regnskabsopstilling m.v.

Finanstilsynet har med virkning fra 1. januar 2008 udsendt en ny regnskabsbekendtgørelse.

Opstillingsformen er ændret i overensstemmelse med den nye regnskabsbekendtgørelse. Sammenligningstal for 2007 er tilpasset i overensstemmelse hermed.

Regnskabsmæssige skøn

Måling af den regnskabsmæssige værdi af visse aktiver og forpligtelser er forbundet med skøn over, hvordan fremtidige begivenheder påvirker disse skøn. De udøvede skøn er baseret på forudsætninger, som ledelsen anser for forsvarlige, men som er usikre. De faktiske resultater kan således afvige fra de foretagne skøn. Der knytter sig i særlig grad skøn til opgørelse af pensionsmæssige hensættelser, ejendomme og unoterede værdipapirer. Disse skøn er nærmere beskrevet i tilknytning til regnskabspraksis for de enkelte regnskabsposter.

Balancen

Materielle aktiver, driftsmidler værdiansættes til anskaffelseskurs med fradrag for afskrivninger. Der foretages lineære afskrivninger over aktivernes forventede brugstid, som er fastsat til 3 år.

Investeringsejendomme er værdiansat til dagsværdien beregnet efter DCF-modellen. Det forventede fremtidige afkast og det fastlagte afkastkrav øver væsentlig indflydelse på værdiansættelsen. Udviklingen i det generelle renteniveau har således betydning for de udøvede skøn i forbindelse med fastlæggelsen af afkastkrav. Der har medvirket ekstern valuar/ejendomsrådgiver ved opgørelsen, der er endeligt fastlagt af Pensionskassens ledelse.

Pensionskassen har til huse i egne ejendomme, men da det anvendte areal udgør en meget begrænset andel af det samlede areal, er det vurderet uvæsentligt at foretage udskillelse i årsrapporten.

Unoterede kapitalandele og investeringsforeningsandele måles til dagsværdi ud fra anerkendte metoder, og er i højere grad end noterede værdipapirer påvirket af skøn. Kursoplysninger der fremkommer efter regnskabsafslutningen, vil alene blive medtaget, såfremt disse er væsentlige for vurdering af årsrapporten og vedrører forhold, der eksisterede på balancetidspunktet.

Danske samt udenlandske obligationer måles til dagsværdi i henhold til officielle lukkekurser ultimo året eller til anden markedsbaseret kurs, såfremt denne må antages at være et bedre udtryk for dagsværdien i henhold til lukkekurser ultimo året.

Afledte finansielle instrumenter omfatter uafviklede valutaterminsforretninger, renteswaps, renteoptioner samt inflations- og volatilitetsswaps. Afledte finansielle instrumenter indregnes på handelsdatoen og værdiansættes efterfølgende til dagsværdi. Dagsværdien opgøres til Mid-market priser oplyst af modparter. Alle værdireguleringer reguleres over resultatopgørelsen.

Tilgodehavender måles til kostpris. Der nedskrives til imødegåelse af forventede tab.

Likvide midler måles til nominel værdi.

Alle finansielle investeringsaktiver indregnes i balancen på handelsdatoen.

Aktiver og passiver i fremmed valuta er optaget til statusdagens officielle valutakurser.

Pensionsmæssige hensættelser opgøres af Pensionskassens ansvarshavende aktuar i overensstemmelse med det til Finanstilsynet anmeldte tekniske grundlag og består af garanterede ydelser. De pensionsmæssige hensættelser udgøres af nutidsværdien af de ydelser, der er garanteret medlemmerne.

Pensionskassens ansvarshavende aktuar opgør hensættelserne til dagsværdi ud fra Finanstilsynets justerede løbetidsafhængige diskonteringsrate, der er resultatet af aftale om finansiell stabilitet på pensionsområdet indgået i 4. kvartal 2008 mellem Økonomi- og Erhvervsministeriet og Foreningen af Firmapensionskasser.

Solvensmargen udgør 4,01 pct. af de pensionsmæssige hensættelser.

Gæld til kreditinstitutter måles til dagsværdi.

Anden gæld måles til amortiseret kostpris.

Periodeafgrænsningsposter under aktiver omfatter udgifter, der er afholdt før balancetidspunktet, men som vedrører efterfølgende regnskabsår.

Periodeafgrænsningsposter under passiver omfatter indtægter, der er indgået før balancetidspunktet, men som vedrører efterfølgende regnskabsår.

Resultatopgørelsen

Ordinære pensionsbidrag omfatter løbende bidrag indbetalt af sponsorvirksomheden.

Ekstraordinære pensionsbidrag omfatter bidrag indbetalt af sponsorvirksomheden i forbindelse med utilregnelighedspensioneringer.

Indtægter af investeringsejendomme omfatter ejendommenes driftsresultat eksklusive værdireguleringer, som opføres under de hertil bestemte poster.

Renter og udbytter omfatter de i regnskabsåret forfaldne og optjente renter og udbytter.

Kursreguleringer omfatter værdireguleringer, salgsgevinster og -tab på investeringsaktiver, herunder afledte finansielle instrumenter.

Pensionsafkastskat, der påhviler regnskabsårets skattepligtige afkast, er udgiftsført i resultatopgørelsen. Udskudt/tilgodehavende pensionsafkastskat aktiveres eller passiveres.

Pensionsydelser for egen regning omfatter engangsudbetalinger og løbende pensionsydelser.

Ændring i pensionsmæssige hensættelser for egen regning omfatter årets ændring af pensionsmæssige hensættelser.

Administrationsomkostningerne er fordelt på administration af investeringsejendomme, investeringsvirksomhed og pensionsvirksomhed. Fordelingen er foretaget på baggrund af skøn over den anvendte ressourceanvendelse.

Nøgletal udarbejdes efter reglerne i bekendtgørelse om finansielle rapporter for firmapensionskasser.

RESULTATOPGØRELSE

t. kr.	Note	2008	2007
Bidrag for egen regning			
Ordinære bidrag fra virksomheden		22.166	18.153
Ekstraordinære bidrag		5.152	14.678
Bidrag for egen regning i alt		27.318	32.831
Investeringsafkast			
Indtægter af investeringsejendomme		16.051	16.082
Renteindtægter og udbytter m.v.	1	80.288	66.927
Kursreguleringer	2	220.963	-163.057
Renteudgifter		-23.774	-16.584
Administrationsomkostninger i forbindelse med investeringsvirksomhed	3	-703	-1.551
Investeringsafkast i alt		292.825	-98.183
Pensionsafkastskat	4	-41.776	15.813
Investeringsafkast efter pensionsafkastskat		251.049	-82.370
Pensionsmæssige ydelser for egen regning			
Udbetalte pensionsydelse	5	-83.201	-80.247
Pensionsmæssige ydelser for egen regning i alt		-83.201	-80.247
Ændring i pensionsmæssige hensættelser for egen regning			
Ændring i pensionsmæssige hensættelser	6	-244.714	50.601
Ændring i pensionsmæssige hensættelser for egen regning i alt		-244.714	50.601
Pensionsmæssige driftsomkostninger for egen regning			
Administrationsomkostninger	7	-1.581	-1.481
Pensionsmæssige driftsomkostninger for egen regning i alt		-1.581	-1.481
Pensionsteknisk resultat			
Andre skatter og afgifter	8	-22	-23
Årets nettoresultat		-51.151	-80.689

Forslag til resultatdisponering

t. kr.	2008
Årets nettoresultat	-51.151
I alt til disposition	-51.151
Der foreslås inddækket således:	
Overført fra overført overskud	51.151

BALANCE PR. 31. DECEMBER

AKTIVER

t. kr.	Note	2008	2007
Investeringsaktiver			
Investeringssejendomme	9	374.574	403.250
Andre finansielle investeringsaktiver			
Kapitalandele	10	10.000	0
Investeringsforeningsandele	11	329.979	353.906
Obligationer	12	1.205.591	1.203.889
Indlån i kreditinstitutter		16.498	49.514
Afledte finansielle instrumenter	13	242.243	150.910
Andre finansielle investeringsaktiver i alt		1.804.311	1.758.219
Investeringsaktiver i alt		2.178.885	2.161.469
Tilgodehavender			
Andre tilgodehavender		6.538	32.829
Tilgodehavender i alt		6.538	32.829
Andre aktiver			
Likvide beholdninger		2	3
Andre aktiver i alt		2	3
Periodeafgrænsningsposter			
Tilgodehavende renter samt optjent leje		15.346	18.892
Andre periodeafgrænsningsposter		5.126	4.832
Periodeafgrænsningsposter i alt		20.472	23.724
Aktiver i alt		2.205.897	2.218.025

PASSIVER

t. kr.	Note	2008	2007
Egenkapital			
Overført overskud		98.926	150.077
Egenkapital i alt	14	98.926	150.077
Ansvarlig lånekapital			
Ansvarlig lånekapital i alt	15	9.000	9.000
Pensionsmæssige hensættelser			
Garanterede ydelser		1.942.931	1.698.217
Pensionsmæssige hensættelser i alt		1.942.931	1.698.217
Gæld			
Anden gæld	16	155.018	358.470
Gæld i alt		155.018	358.470
Periodeafgrænsningsposter			
Andre periodeafgrænsningsposter i alt		22	2.261
Passiver i alt		2.205.897	2.218.025
Eventualforpligtelser	17		

NOTER

Note 1. Renteindtægter og udbytter m.v.

t. kr.	2008	2007
Renter af værdipapirer m.v	62.989	61.464
Renter af indlån m.v., netto	5.830	2.706
Udbytte af kapitalandele	11.469	2.757
Renteindtægter og udbytter m.v. i alt	80.288	66.927

Note 2. Kursreguleringer

t. kr.	2008	2007
Investeringsejendomme	-28.676	0
Investeringsforeningsandele	-68.909	-7.570
Obligationer	11.003	-35.369
Øvrige kursreguleringer	307.545	-120.118
Kursreguleringer i alt	220.963	-163.057

Note 3. Administrationsomkostninger i forbindelse med investeringsvirksomhed

t. kr.	2008	2007
Depot- og forvaltningsgebyrer samt handelsomkostninger	-57	-744
Lønandele m.v.	-646	-807
Administrationsomkostninger i forbindelse med investeringsvirksomhed i alt	-703	-1.551

Note 4. Pensionsafkastskat

t. kr.	2008	2007
Regulering vedrørende tidligere år	41	0
Pensionsafkastskat indeværende år	-41.817	15.813

Pensionsafkastskat i alt

-41.776 15.813

Afgiftsfri reserver

Andel af samlede reserver, jf. Pensionsafkastbeskatningslovens § 7 4,9% 6,0%

Afgiftspligtig andel af investeringsaktiver

Andel af investeringsaktiver der indgår i pensionsskattegrundlaget 100,0% 79,0%

Note 5. Pensionsmæssige ydelser for egen regning

t. kr.	2008	2007
Pensionsydelser, brutto	-81.082	-78.610
Engangsydelser	-4.595	-3.988
Refusion vedrørende tidligere P&T-personale	2.476	2.351
Pensionsmæssige ydelser for egen regning i alt	-83.201	-80.247

Note 6. Ændring i pensionsmæssige hensættelser for egen regning

t. kr.	2008	2007
Primo hensættelser	1.698.217	1.748.818
Ændring i pensionsmæssige hensættelser	244.714	-50.601
Ultimo hensættelser	1.942.931	1.698.217
Specifikation af årets ændring		
Pensionsmæssig hensættelse primo	1.698.217	1.748.818
Ordinære pensionsbidrag	22.920	17.834
Udbetalte pensionsydelse	-83.210	-80.170
Øvrige ændringer	305.004	11.735
Pensionsmæssig hensættelse ultimo	1.942.931	1.698.217
<p>Pensionsmæssige hensættelser ultimo 2008 er i ovenstående resultatopgørelse, balance og note opgjort på baggrund af den løbetidsafhængige justerede diskonteringsssats. Nedenfor er anført påvirkning på regnskabsposter, hvis der ved diskonteringen var anvendt den (ikke justerede) løbetidsafhængige diskonteringsssats.</p>		
Pensionsmæssige hensættelser ultimo, justeret løbetidsafhængig diskonteringsssats	1.942.931	
Pensionsmæssige hensættelser ultimo, løbetidsafhængig diskonteringsssats	1.962.085	
Nettoresultat, justeret løbetidsafhængig diskonteringsssats	-51.151	
Nettoresultat, løbetidsafhængig diskonteringsssats	-70.305	
Solvensmargen, justeret løbetidsafhængig diskonteringsssats	77.912	
Solvensmargen, løbetidsafhængig diskonteringsssats	78.680	
Egenkapital, justeret løbetidsafhængig diskonteringsssats	98.926	
Egenkapital, løbetidsafhængig diskonteringsssats	79.773	

Note 7. Pensionsmæssige driftsomkostninger for egen regning

t. kr.	2008	2007
Løn	-2.039	-1.445
Pensionsudgifter	-353	-245
Andre udgifter til social sikring	-9	-6
Øvrige administrationsomkostninger	-2.523	-2.252
TDC's andel af administrationsomkostninger	3.343	2.467
Pensionsmæssige driftsomkostninger for egen regning i alt	-1.581	-1.481
Gennemsnitligt antal beskæftigede i regnskabsåret	7	7
Samlede udgifter til direktion og bestyrelse:		
t. kr.		
Løn, pensionsbidrag m.v. til direktion	586	872
Bestyrelseshonorarer	60	60
Revisionshonorarer:		
t. kr.		
Lovpligtig revision, Deloitte	247	256
Konsulentydelse, Deloitte	39	17
Lovpligtig revision, Revisionsinstituttet	227	225
Konsulentydelse, Revisionsinstituttet	0	0

Note 8. Andre skatter og afgifter

t. kr.	2008	2007
Bidrag til Finanstilsynet	-22	-23
Andre skatter og afgifter i alt	-22	-23

Note 9. Investeringsejendomme

t. kr.	2008	2007
Dagsværdi primo	403.250	425.400
Tilgang i året	0	0
Afgang i året	0	-22.150
Årets værdiregulering til dagsværdi	-28.676	0
Dagsværdi ultimo	374.574	403.250
Afkastprocenter		
Vægtede gennemsnit af afkastprocenter, erhvervsejendomme	6,3%	5,0%
Vægtede gennemsnit af afkastprocenter, boligejendomme	2,8%	3,4%

Note 10. Kapitalandele (aktier)

t. kr.	2008	2007
Unoterede aktier	10.000	0
Kapitalandele i alt	10.000	0

Note 11. Investeringsforeningsandele

t. kr.	2008	2007
Nominelle obligationer	34.296	0
Højrenteobligationer	79.443	115.279
Emerging markets kreditobligationer	68.532	81.188
Europæiske kreditobligationer	107.073	105.898
Hedgefonde	40.635	51.541
Investeringsforeningsandele i alt	329.979	353.906

Note 12. Obligationer

t. kr.	2008	2007
Nominelle obligationer	1.205.591	1.203.889
Obligationer i alt	1.205.591	1.203.889

Obligationsbeholdningens optionsjusterede varighed udgør 4,18 år

Note 13. Afledte finansielle instrumenter

t. kr.	2008	2007
Markedsværdi renteswaps	94.212	0
Markedsværdi renteswaptioner	128.745	138.868
Markedsværdi inflationsswaps	17.890	0
Markedsværdi aktieoptioner	1.396	12.042
Markedsværdier i alt	242.243	150.910
Modparter har afgivet sikkerhedsstillelse overfor Fyns Telefons Pensionskasse i form af nominelle obligationer, som er deponeret i Euroclear til sikkerhed for Fyns Telefons Pensionskasse.	170.710	50.000

Note 14. Egenkapital

t. kr.	2008	2007
Overført overskud primo	150.077	230.766
Overført fra resultatdisponering	-51.151	-80.689
Overført overskud ultimo	98.926	150.077
Egenkapital i alt ultimo	98.926	150.077

Note 15. Ansvarlig lånekapital

t. kr.

Fyns Telefons Pensionskasse har optaget ansvarlig lån i 2003 på 9 mio. kr.

Lånet er ydet af TDC A/S på følgende betingelser:

- Lånet er uopsigeligt fra långivers side.
- Låntager kan indfri lånet helt eller delvist på et hvilket som helst tidspunkt, forudsat Finanstilsynets forudgående godkendelse.
- Lånet er uden fast løbetid.
- Lånet forrentes med en rentesats svarende til CIBOR 6 måneder med tillæg af 100 bp, aktuelt 7,435 pct.

	2008	2007
Andel af lånet, som indregnes i basiskapitalen	9.000	9.000
Årets renteudgift	561	470

Note 16. Anden gæld

t. kr.

	2008	2007
Markedsværdi renteswaps	85.067	337.347
Markedsværdi inflationsswaps	0	0
Markedsværdi volatilitetsswaps	43.743	0
Deposita, forudbetalt leje	3.026	3.028
A-skat, m.v.	246	356
Gæld til TDC	0	0
Diverse skyldige udgifter	22.936	17.739
Anden gæld i alt	155.018	358.470
Fyns Telefons Pensionskasse har afgivet sikkerhedsstillelse overfor modparter i form af nominelle obligationer, som er deponeret i depot i Nordea til sikkerhed for modparten.	-72.444	-135.000

Note 17. Eventualforpligtelser

Udover sikkerhedsstillelse som nævnt under note 16, har Fyns Telefons Pensionskasse ikke foretaget dispositioner, som har krævet sikkerhedsstillelser eller anden form for kaution. Aktiver registreret til sikkerhed for de pensionsmæssige hensættelser udgør 2.050.550 t. kr. pr. 31. december 2008.

Pensionskassen har modtaget krav om tilbagebetaling af påstået uhjemlet huslejeopkrævning. Pensionskassen er ikke enig i denne påstand og overvejer hvilke retslige skridt, der i givet fald skal tages i sagen. Hvis Pensionskassen ikke får medhold ved en eventuel retsafgørelse, kan dette medføre et samlet tilbagebetalingskrav på op til 6,1 mio. kr.

Fyns Telefons Pensionskasse

Klingenberg 16

5000 Odense C

Telefon 66 66 30 10

Fax 66 13 29 39

CVR: 72390318

ftpension@tdc.dk

www.tdcpensionskasserne.dk